

VIP PLES

CUIXART CONVERSA AMB LA COL·LECCIÓ CARMEN THYSSEN

PATRONAT FUNDACIÓ MUSEU ANDORRA (Museand)

Presidenta

Mònica Bonell Tuset

Vicepresidenta

Carmen Thyssen-Bornemisza

Vicepresident

Borja Thyssen-Bornemisza

Patrons

Jordi Torres

Rosa Gili

Joan Marc Joval

Guillermo Cervera

Jordi Bech

Gerent

Pep Farràs Abelló

Responsable d'Organització i adjunt a la gerència

Martí Pons

Responsable de Projectes artístics i educatius

Charline Bony

Equip Museu Carmen Thyssen Andorra

Marta Argilés

Míriam Garrido

Sònia Mandicó

CATÀLEG

Edició

Fundació Museu Andorra

Coordinació

Charline Bony

Martí Pons

Assistents de producció

Equip Museu Carmen Thyssen Andorra

Textos

Charline Bony

Pilar Giró

Traducció

Intramots

Equip Museu Carmen Thyssen Andorra

Disseny gràfic

Laura Lopez Martí

DISSENY GRÀFIC I PUBLICITARI

Impressió i enquadernació

Gràfiques Andorranes

Agraïments

Fundació Cuixart

Espai Carmen Thyssen Sant Feliu de Guíxols

Museo Carmen Thyssen Málaga

Museo Nacional Thyssen-Bornemisza, Madrid



EXPOSICIÓ

Comissària

Pilar Giró

Coordinació i producció

Martí Pons

Ajudants de producció

Charline Bony

Equip Museu Carmen Thyssen Andorra

Administració i comunicació

Martí Pons

Equip Museu Carmen Thyssen Andorra

Textos

Pilar Giró

Disseny gràfic

Laura Lopez Martí

DISSENY GRÀFIC I PUBLICITARI

Audioguies

MuseumMate

Miriam Garrido

Roser Puigbò

Discurs musical

Fonorama (Kic Barroc, Lluís Casahuga i Toni Gibert), Jordi Claret, David Sanz i Bernat Torra

Pantalles interactives

Digalix

Equip Museu Carmen Thyssen Andorra

Sònia Mandicó

Transport i muntatge

SIT Spain

Restauració i conservació

Àrea de Restauración MNTB Madrid

Il·luminació

ERCO, Miguel Ángel Castro

Comptabilitat

Rosi Castro Vales

Assegurances

Multisegur Assegurances



ÍNDEX

05. PRESENTACIÓ

09. VINCLES

GRAU, SALA, Emili - *Senyoreta al balcó* |
CUIXART, Modest - *Helena*

CARDONA i LLADÓS, Joan - *Gitana amb nen
en braços* | CUIXART, Modest - *Homenatge a
Lorca. La zapatera prodigiosa*

MIRALLES i GALAUP, Francesc - *Passeig amb
barca* | CUIXART, Modest - *Arcalina*

CUIXART, Modest - *El Mag Barrok* | CUIXART,
Modest - *Arrels de la vida* | UTRILLO i VIADERA,
Antoni - *Centaure*

CASAS i CARBÓ, Ramon - *Esbós de Júlia amb
mantellina blanca* | CUIXART, Modest - *Eva* |
CUIXART, Modest - *Adam*

MUSIC, Zoran - *Paisatge buit* | CUIXART, Modest
- *Príncep, joc, mascarada i anomalies*

CUIXART, Modest - *Carina* | CUIXART, Modest -
Dorsina | MARTÍ i ALSINA, Ramon - *Nu femení I* |
MARTÍ i ALSINA, Ramon - *Nu femení II*

MONNOYER, Jean-Baptiste - *Cistella de flors* |
CUIXART, Modest - *Marró*

GRANER i ARRUFÍ, Lluís - *Crepuscle* | CUIXART,
Modest - *Nínive*

SUNYER i DE MIRÓ, Joaquim - *Paisatge amb
família de pagesos* | CUIXART, Modest - *Onírica
cruïlla*

VILLÀ i BASSOLS, Miquel - *El monestir* | CUIXART,
Modest - *Serp Arbre*

SACHAROFF, Olga - *Paisatge amb carrer i cases*
| CUIXART, Modest - *Sot de bosc*

URGELL i INGLADA, Modest - *Platja* | CUIXART,
Modest - *Bosc del fosc*

MEIFRÈN i ROIG, Eliseu - *Malvarosa.*
Valldemossa | CUIXART, Modest - *Pintura-
matèries*

BORES, Francisco - *Natura morta* | CUIXART,
Modest - *Llabor de ventrall*

FEITO, Luis - *Composició* | CUIXART, Modest -
Tensió heteroplàstica | CUIXART, Modest -
Formes lliures

27. BSO VINCLES

29. ACTIVITATS

PRESENTACIÓ

VINCLES

PILAR GIRÓ, COMISSÀRIA

L'art és un mitjà privilegiat per expressar idees, emocions i perspectives, oferint-nos la possibilitat de travessar els límits del quotidià per endinsar-nos a noves i insospitades realitats.

Vincles. Cuixart conversa amb la Col·lecció Carmen Thyssen és una exposició que proposa l'exploració d'una mirada extrapictòrica a les obres d'art, posant en relleu les seves confluències i connexions derivades d'analogies i afinitats, sobretot estètiques i emocionals. L'objectiu és aconseguir un diàleg multidireccional, el del públic amb cada una de les obres, el de les obres entre elles i mostrar complicitat, i sobretot el d'explorar la riquesa de les narratives plurals.

2025 és l'any del centenari de Modest Cuixart (1925-2007). Per aquest motiu el proposem com a fil conductor en el teixit d'una insòlita lectura entorn la Col·lecció Carmen Thyssen. En homenatge a la seva formació humanista, amant de la bona conversa, el projecte científic de l'exposició s'ha construït amb els mateixos principis metodològics amb els quals ell treballava. Sense abandonar mai els principis del surrealisme, hereu del romanticisme, partícip de l'existencialisme; amb un esperit sempre mogut per la curiositat i el deler per interrogar el món, lector insaciable, melòman, compromès amb la societat i colpejat per exercir sempre la llibertat.

Sobretot és aquesta llibertat, la que aquí vull agrair especialment a la Col·lecció Carmen Thyssen i a la Fundació Cuixart. La llibertat i la confiança que he obtingut en plantejar una exposició des d'una mirada inusual, que es fa per primera vegada i que demostra, un cop més, el seu recolzament a la innovació cultural i a l'actualització en la construcció de discursos museogràfics.

L'obra de Cuixart és el leitmotiv. Cada un dels vincles el conformen obra d'artistes de la Col·lecció Carmen Thyssen i obra de Cuixart. El lligam unes vegades correspon a la temàtica, altres l'originen les complicitats formals, les conceptuals o les simbòliques. Els vincles sorgeixen a partir de la interacció entre dues perspectives creatives, en una sèrie de trobades entre l'energia visceral de Cuixart i la diversitat d'obres de la col·lecció -Bores, Casas, Cardona, Feito, Girona, Graner, Grau Sala, Martí i Alsina, Meifrèn, Miralles, Music, Sacharoff, Sunyer, Torres García, Urgell, Utrillo, Villà- permetent al visitant experimentar aquest diàleg a través de recorreguts que potencien els contrastos i les ressonàncies.

Seguint les temàtiques que han acompanyat Cuixart al llarg de la seva trajectòria, els continguts s'han organitzat en dos apartats. El primer, Rostres i figures, s'ha distribuït en dos grups: El mirall de memòria i El desig de la forma, en els que s'exploren la representació de la figura humana, la sensualitat i el subconscient, articulant un discurs ric i suggeridor que convida a la contemplació. El segon, Natura insòlita, també es reparteix entre Paisatges metafísics i Exploracions tel·lúriques, en una invitació a submergir-nos en un diàleg entre el passat i el present, entre la modernitat i la tradició. Aquesta exposició ens parla de connexions, d'encontres inesperats i de la màgia que es crea quan l'artista, la col·lecció i el públic es donen la mà en un mateix espai.

COMISSÀRIA

PILAR GIRÓ



BIOGRAFIA

Llicenciada en Història de l'Art (UdG), màster universitari en Gestió Cultural (UOC-UdG) i reconeixement de suficiència investigadora (UB).

Actualment, està realitzant un Doctorat Industrial dedicat a l'estudi de la transformació dels museus del segle XXI, amb la Universitat de Girona i la Fundació Centre d'Art Col·lecció Catalana, dedicada a gestionar el projecte del Museu Carmen Thyssen de Sant Feliu de Guíxols.

Membre de l'Associació Catalana de Crítics d'Art (ACCA) i del Consell Internacional de Museus (ICOM).

Com a docent imparteix cursos a la UNED, ha treballat a la Universitat de Nariño (Colòmbia), al Instituto de Estudios Latinoamericanos (Colòmbia), a l'escola/institut de la Fundació Cor de Maria - Sant Josep de Sant Feliu de Guíxols de la que ha sigut membre de l'equip directiu durant vuit anys i directora de 2011-2015. Col·labora com a formadora amb l'Institut de Ciències de l'Educació Josep Pallach de la UdG, el programa Estiu Art i Esports impulsat pel Departament d'Ensenyament de la Generalitat.

La seva recerca al voltant de l'art contemporani queda reflectida en la publicació de més d'una cinquantena de catàlegs i monografies dedicades a artistes com Modest Cuixart, Josep Amat, Alberto Udaeta, Gino Robert, Xavier Escribà...

La seva inquietud i sensibilitat vers el desig d'atansar la màgia de la paraula l'ha portat a desenvolupar el vessant de poetessa, com es pot descobrir a *Geometria de l'onada* (2007), llibre d'artista que va fer en col·laboració amb Modest Cuixart; *Diari de Confinament* (2011) o *Dones d'Aigua* (2022) llibre d'artista que va fer en col·laboració amb Pepa Poch.

Des de 2012 comissària d'exposicions de l'Espai Carmen Thyssen de Sant Feliu de Guíxols i responsable del desenvolupament i creació de l'àrea pedagògica d'aquest.

Des de 1997 ha comissariat exposicions a Espanya, França i Colòmbia. Ha estat col·laboradora habitual a la revista cultural *El Reto del Diario del Sur*, (Pasto, Colòmbia) i de la revista d'art *Bonart* (Girona).

VINCLES

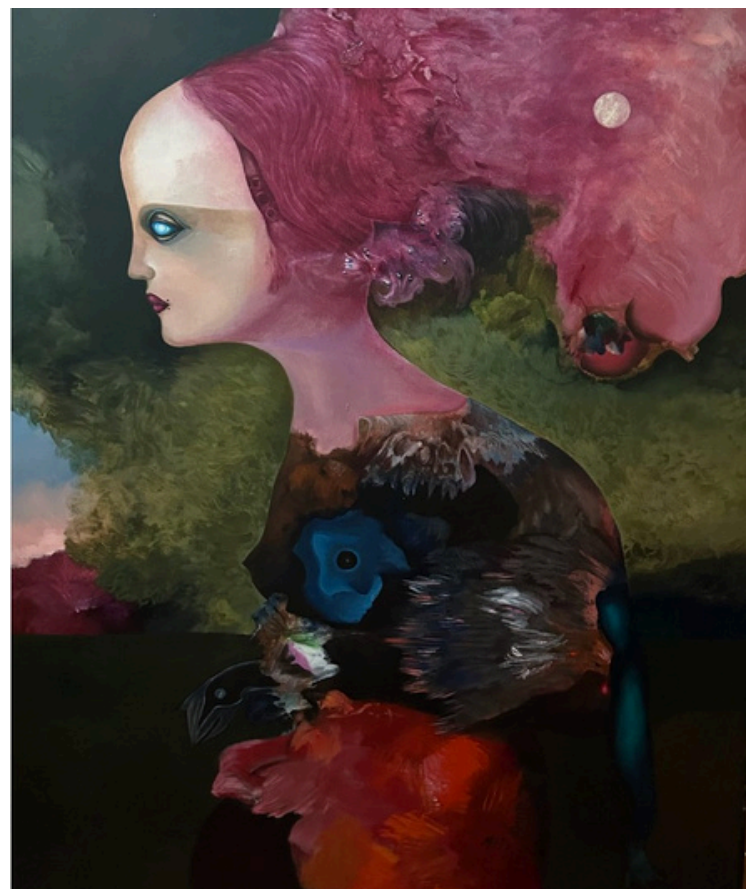
Rostres i figures

El mirall de la memòria



Emili Grau Sala

Senyoreta al balcó (s/d)



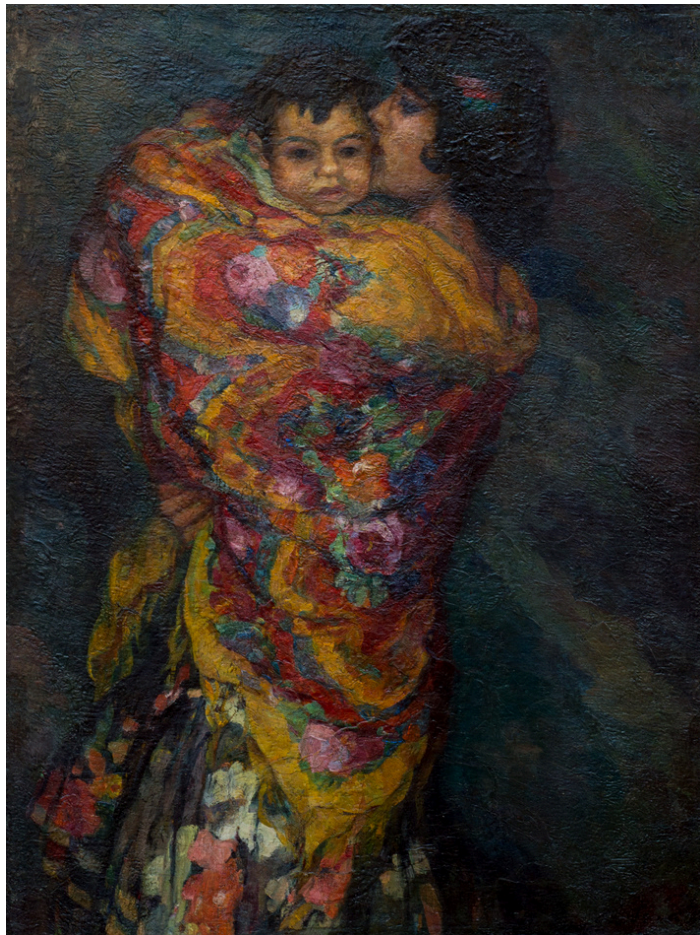
Modest Cuixart

Helena (1974)

L'*Helena* de Cuixart, la més bella de les mortals, té el seu rostre il·luminat per la llum d'una lluna enredada a la cabellera. Dues dones envoltades d'un misteri que les defineixi i persegueix, en la coqueteria del ventall o el desafiament del front descobert. Així, es queden allà, atrapades al llenç, esperant, com si el destí les hagués condemnat a ser sempre la que espera. I mentre l'aire fred de la nit els acaricia la pell, saben que, malgrat tot, continuen sent Helena, l'eterna, la que és desig i condemna, la que, en silenci, encara espera la seva pròpia guerra, però també la seva pau.

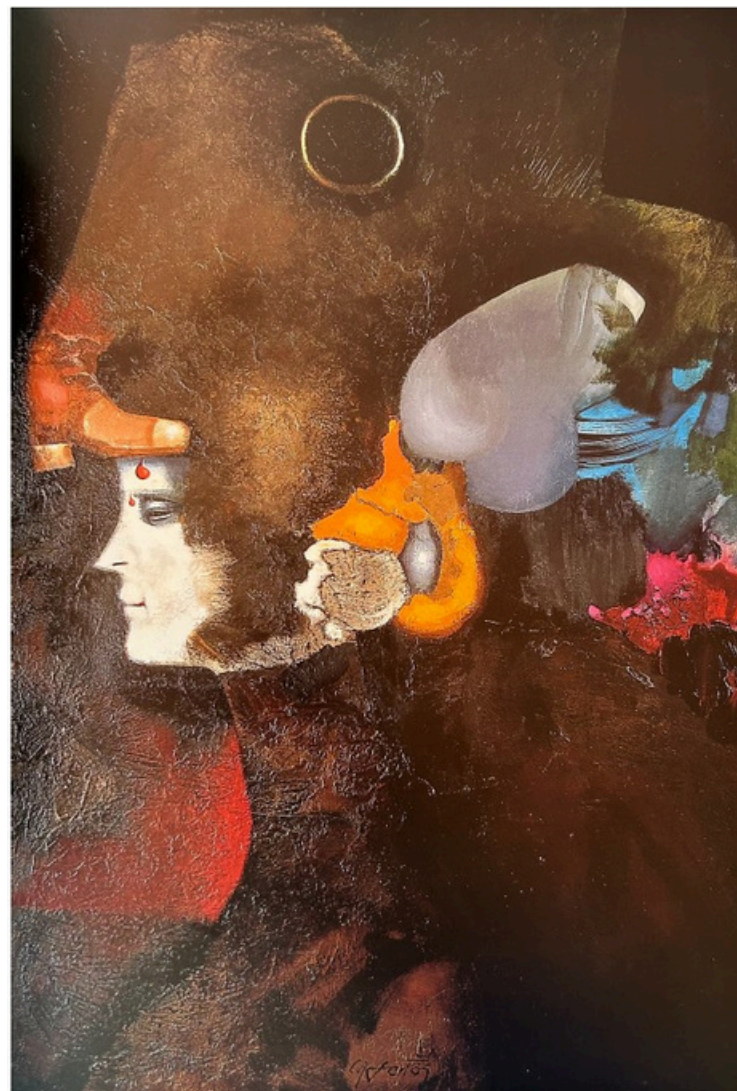
Rostres i figures

El mirall de la memòria



Joan Cardona i Lladós

Gitana amb nen en braços
(1929)



Modest Cuixart

Homenatge a Lorca. La zapatera prodigiosa (1983)

En un decorat fosc, una mare tanca els ulls i, durant un instant, abraça amb tendresa el seu fill. És aquest instant, d'una profunda humanitat, que la sabatera de Modest Cuixart, observa atentament. La mirada de l'infant, arrenca un somriure discret de la figura, deixant pas als seus secrets més íntims, d'una banda, la seva infertilitat i de l'altra el vincle dolç i sincer que la lliga al jove noi que li presta el dramaturg espanyol en la seva obra de teatre. Si diferents de primera vista, la gitana i la sabatera es complementen i es confonen. Mirant totes dues en la mateixa direcció, encarnen per si soles la independència, la força, la protecció i la creació.

Rostres i figures

El mirall de la memòria



Francesc Miralles i Galaup

Passeig amb Barca (c. 1888 - 1890)



Modest Cuixart

Arcalina (1987)

L'etern instant fugaç és capturat per les pinzellades impressionistes de Miralles, que també recorren i escampen la llum per un fluvial Arcàdia moderna. Un paratge idíl·lic on batega la llibertat femenina, on la sensualitat no s'amaga i la calma es respira en l'aire. Les complicitats entre les dones es veuen captives sota el vermell enigmàtic del paraigües com si fos un imant que atrau la passió i el silenci, i desperten Arcalina. *Arcalina* no és una simple dona: és un ésser mític, una figura que es mou entre els somnis i les realitats; és l'ànima d'aquest indret.

Rostres i figures

El mirall de la memòria



Modest Cuixart

El Mag Barrok (2002)

Modest Cuixart

Arrels de la vida (1988)

Antoni Utrillo i Viadera

Centaure (c.1900)

Enmig d'un bosc màgic, a la frontera del somni, hi ha una clariana on el temps sembla haver-se aturat. Els planetes floten com bombolles de foc i sabó i els arbres tenen arrels profundes que es fonen amb la terra com si fossin part d'un organisme viu i misteriós. Entre dos moments de la nit, la centàuride, una dona amb cos de cavall, passeja sentint el batec de la terra sota les seves potes. Més enllà, en una llum de tempesta es pot veure una altra figura amb rostre de pedra i mirada hipnòtica, el *Mag Barrok*. I així, en aquest indret, on la vida sembla sorgir de la foscor i la màgia s'entrellaça amb les arrels, la centàuride i l'esperit del bosc es miren, reconeixent-se com a parts d'un mateix misteri.

Rostres i figures

El disig de la forma



Ramon Casas i Carbó

*Esbós de Julia amb
mantellina blanca (c. 1909)*

Modest Cuixart

Eva (1966)

Modest Cuixart

Adam (1966)

Podria ser Júlia el rostre d'Eva? Quins misteris amaguen aquestes tres obres? El plaer de la pregunta, la inquietud del dubte i el desig d'esbrinar els perfums d'allò prohibit. Una reiteració, que podria semblar gairebé obsessiva respecte al tractament de la figura femenina com a temàtica pictòrica i que es presenta com a fil conductor entre Ramon Casas i Modest Cuixart. El primer, el pintor de la dona de la generació modernista i Cuixart, el fabulador de feminitats desafiant el tabú de la figuració en la modernitat de la segona meitat del segle XX. Casas explora la pell i el tabú de la figuració en la modernitat de la segona meitat del segle XX. Casas explora la pell i el cos; Cuixart l'ànima i l'esperit. *Eva*, *Adam* i *Júlia* porten amb si la fragilitat de tot allò que és humà.

Rostres i figures

El desig de la forma



Zoran Music

Paisatge buit (1960)



Modest Cuixart

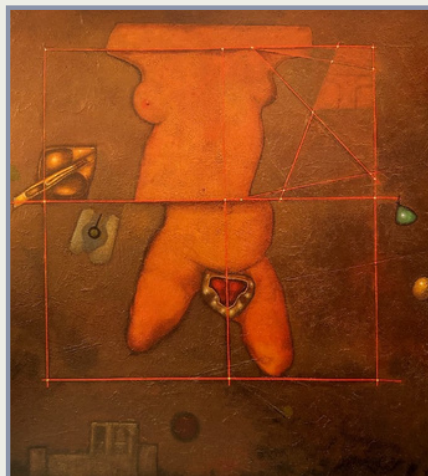
Príncep, joc, mascarada i anomalies (1971)

Dues realitats aparentment antagòniques connectades pel batec del món imaginari; presència i absència de paisatge. La figura de Cuixart convertida en natura, dionisiaca, barroca, inquietant, alhora que fascinant, sembla haver devorat la terra i l'infern. El paisatge anònim i etern de Music, carregat de silencis, cerca ser habitat, reduint l'expressió al mínim essencial. I, tanmateix, el príncep de la màscara i el paisatge buit semblen parlar-se a través de l'espai que els separa. Els gestos del príncep són un contrast vibrant a l'immens silenci que Music pinta amb els seus colors terrosos. El príncep es mou entre les anomalies, cercant sentit, mentre el desert de Music li recorda que a vegades, en el buit i en la desolació, hi ha respostes que els colors no poden oferir.

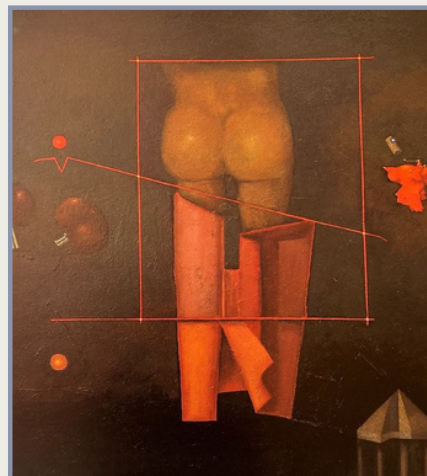
Rostres i figures

El desig de la forma

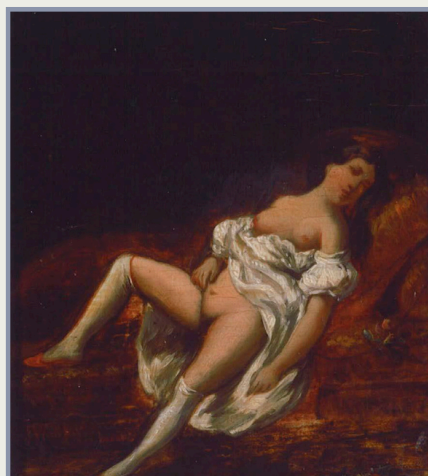
Modest Cuixart
Carina (1955)



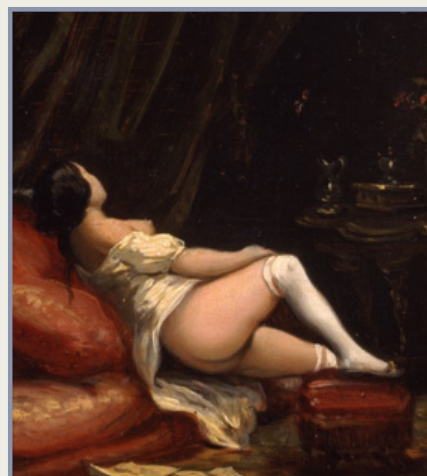
Modest Cuixart
Dorsina (1995)



Ramon Martí i Alsina
Nu femení (s/d)



Ramon Martí i Alsina
Nu femení II (s/d)



L'ànima dels nus de Martí i Alsina es diria que es transforma en l'encarnació de l'escultòrica monumentalitat de Carina i Dorsina. El gest terrenal dels primers contrasta amb l'atmosfera supranatural dels segons. La feminitat carnal perfectament dibuixada d'uns i en els altres, l'erotisme inquietant emmirallat en aquelles mutilacions que no semblarien ni doloroses ni brutals, sinó un acte de revelació. Els cossos es reconfiguren en un nou ordre, com una construcció surrealista que desconeixia les lleis de la física, però obeïa a un altre tipus de gravetat, una gravetat íntima, gairebé espiritual.

Natura insòlita

Paisatges metafísics



Modest Cuixart

Marró (1949)

Entre la constel·lació d'un univers màgic en l'obra *Marró* de Cuixart i la lluminositat atrapada en els pètals del *Cistell de Flors* de Monnoyer, es crea un pont invisible, un fil secret que travessa segles i estils. Dues obres, dos mons diferents, i alhora, una harmonia oculta, com si el mateix batec silenciós les unís en una dansa eterna.



Jean-Baptiste Monnoyer

Cistella de flors (s/d)

Cuixart evoca les coordenades còsmiques que tensen els fràgils equilibris entre els punts de llum, cromatismes exuberants i el pes de les formes alliberades pel gest del traç. I, alhora, a l'altra banda del mirall, el *Cistell de Flors* de Monnoyer es desplega com una ofrena de vida, una explosió de colors que parla de la fragilitat i de la fugacitat del temps.

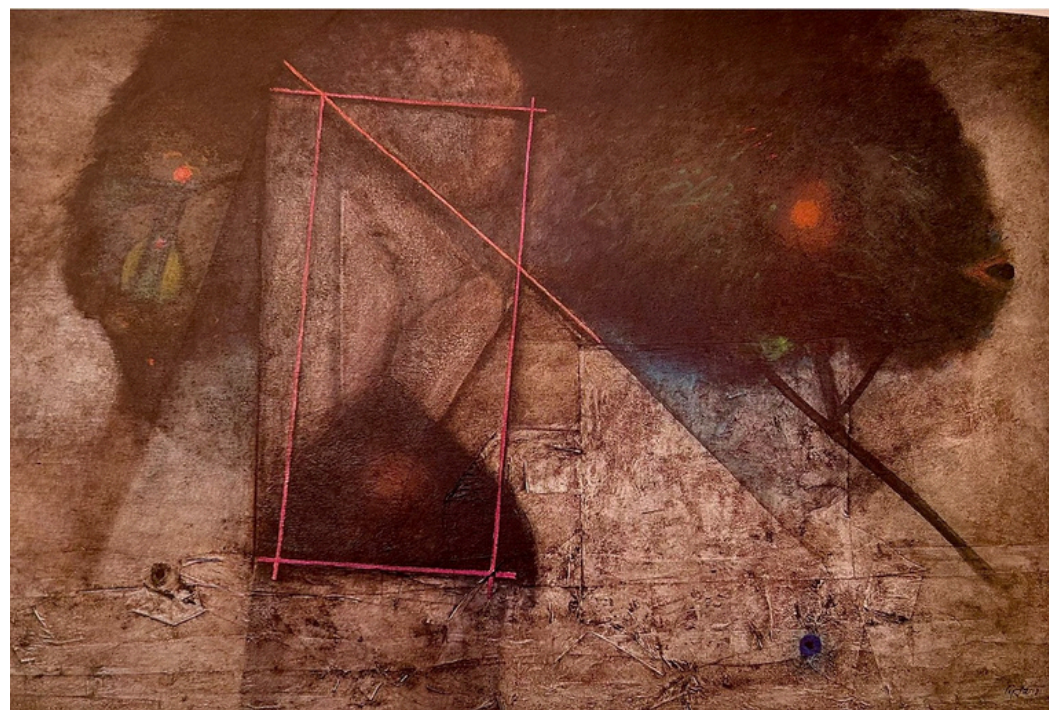
Natura insòlita

Paisatges metafísics



Lluís Graner
Crepuscle (c.1900)

Les mirades sobre el sentiment i la memòria del paisatge uneixen *Crepuscle* de Graner i *Nínive* de Cuixart. Paradigmes de l'adaptació del llenguatge artístic a la veu dels seus temps respectius, per explicar i compartir els enigmes de sempre sota la flama de sensibilitats renovades.



Modest Cuixart
Nínive (1901)

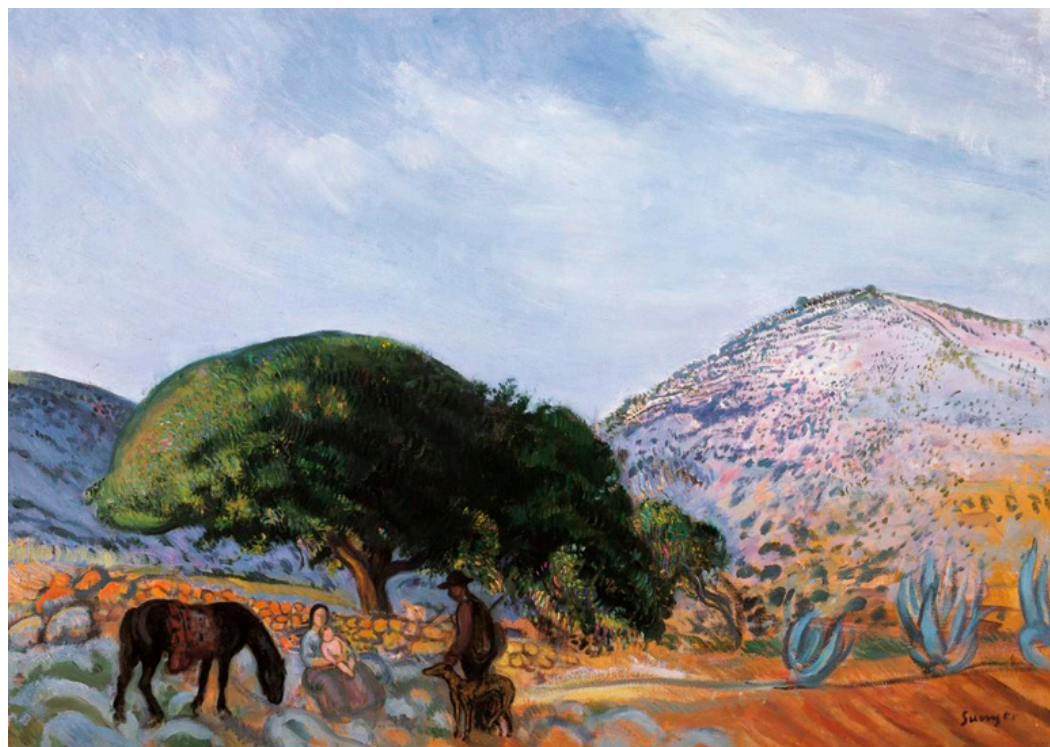
Ambdues, hereves del romanticisme, aborden la natura des d'una perspectiva tel·lúrica i ancestral. El paisatge de Graner no és merament físic, sinó una manifestació de l'estat emocional i espiritual. Cuixart evoca elements d'una natura inquietant i plena de vida interior, incontrolable i misteriosa.

Natura insòlita

Paisatges metafísics



Modest Cuixart
Onírica cruïlla (1990)

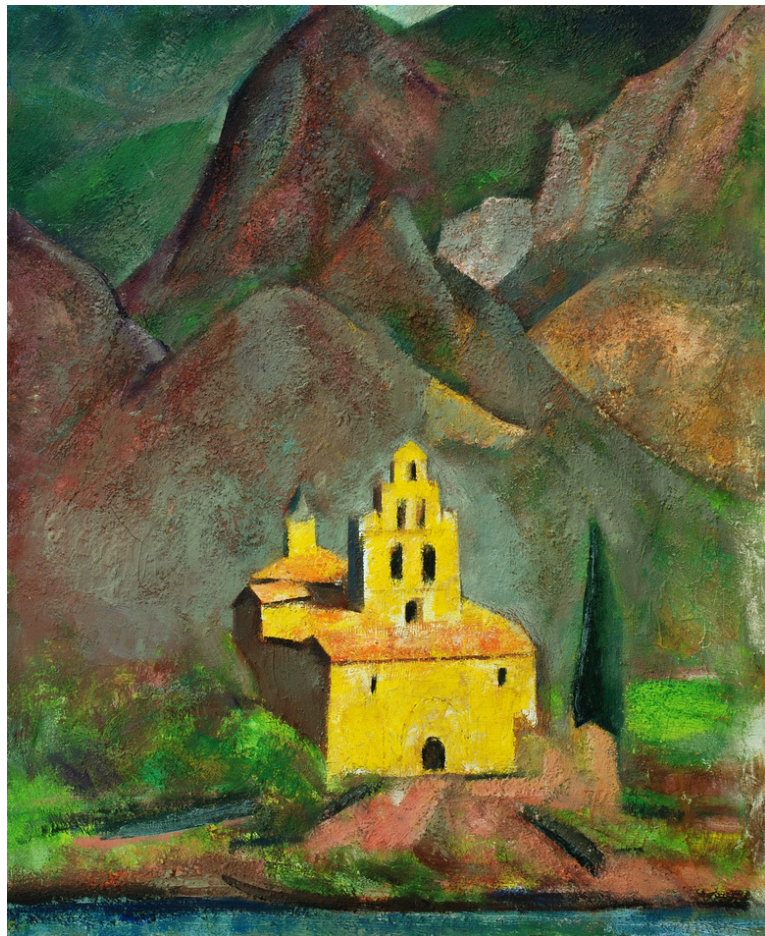


Joaquim Sunyer i De Miró
*Paisatge amb família de
pagesos* (c. 1908 - 1911)

La coincidència visual d'aquests paisatges de Sunyer i Cuixart els transforma en nous escenaris de diàlegs surrealistes, convidant a una narrativa d'imprevistes iconografies. Sunyer, parteix d'un paisatge real, el del Picorb, al que hi afegeix una pinzellada d'idealització, accentuada per la presència humana, des d'una mirada bucòlica. Entre pins i atzavares, la família de camperols fan de la terra natal de l'artista un pessebre contemporani. L'*Onírica Cruïlla* s'encomana d'aquesta interpretació iconogràfica, d'arrels judeocristianes, afrontant l'estimulant risc de l'heretgia i la subversió dels sentits. En un paisatge pres al reialme del somni, un pinzell i un peix es transformen en els travessers que evocuen creus com les de Santa Eulàlia o de Sant Andreu.

Natura insòlita

Paisatges metafísics



Miquel Villà i Bassols

El monestir (1979)



Modest Cuixart

Serp arbre (2002)

El Monestir és la utopia del silenci, mentre que *Serp-Arbre* és el crit visceral de la vida que es nega a ser continguda. El primer és el somni d'un món on tot és clar i estàtic; el segon, l'acceptació del món tal com és: canviant, incert, ple de forces incontrolables que modelen la nostra existència. Som éssers que anhelem la pau immutable, però estem destinats a viure dins l'etern moviment. Desitgem ser monestirs, però som arbres serpentejants, arrossegats pel vent del temps. Potser, en l'equilibri subtil entre el monestir de pedra i la serp alliberant-se de la cuirassa-escorça, es troba la veritat més profunda: que l'ordre del caos, la quietud i el canvi, són dos aspectes d'una mateixa realitat, i que en la seva tensió hi ha el secret de la vida.

Natura insòlita

Paisatges metafísics



Modest Cuixart

Sot de bosc (1999)



Olga Sacharoff

Paisatge amb carrer i cases (s/d)

El paisatge misteriós de Cuixart i el líric de Sacharoff comparteixen la boira de l'encanteri que els sumeix en una atmosfera màgica. En la composició geomètrica i organitzada de Sacharoff, la unió dels murs que marquen el camí, impedeixen que la mirada penetri el paisatge, tenint com a única opció alçar la vista entre l'esperit naïf de les flors. Ambdós paisatges també coincideixen en l'absència de figures humanes, el que els fa terriblement inquietants, al mateix temps que els envaeix una profunda calma mística. Composicions oníriques i poètiques, que mostren dues mirades diferents i que resolen en dues estètiques contràries elements d'exploració irracionals que connecten l'imaginari dels dos artistes.

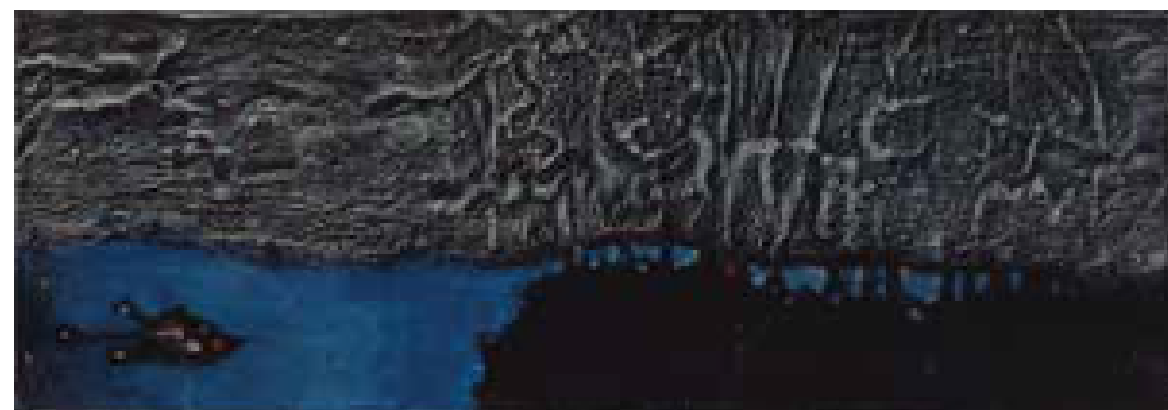
Natura insòlita

Paisatges metafísics



Modest Urgell i Inglada

Platja (s/d)



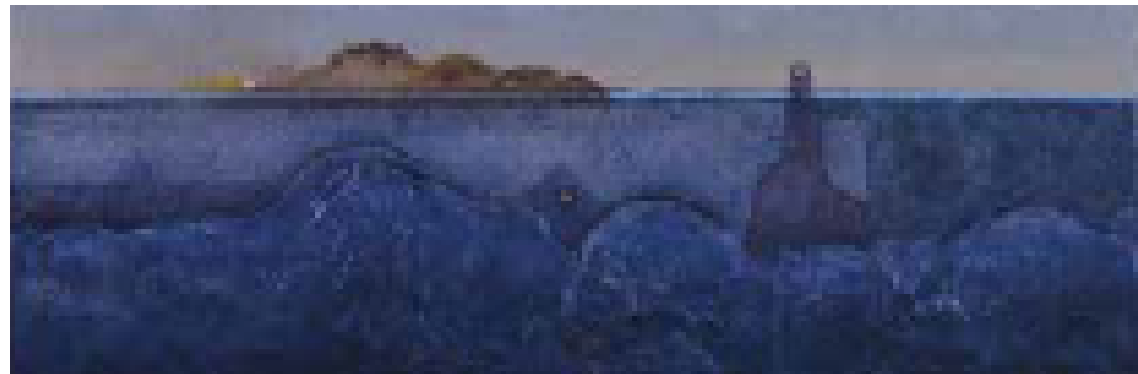
Modest Cuixart

Bosc del fosc (1996)

Una escena plena de melangia i contemplació, de bellesa decadent que contrasta amb els esquitxos de vida que s'escampen pels petits paisatges plens de blau, vida, joc i de trapelleries en un univers surrealista que explora entorns marins, submarins, aeris, terrestres... Les pintures de Cuixart desvelen tots els somnis que s'amaguen sota el mar i que ens convida a descobrir el món subaquàtic, poblat de criatures màgiques. Volar amb éssers estranys per atmosferes insospitades; observar el viatge de les espores transformades en màquines fantàstiques que recorden les imaginacions del Bosco; albirar illes a l'horitzó, volcans que si no estiguessin amarrats anirien a la deriva... Mons minúsculs que conviden a pensar la distància entre la mida i la dimensió.

Natura insòlita

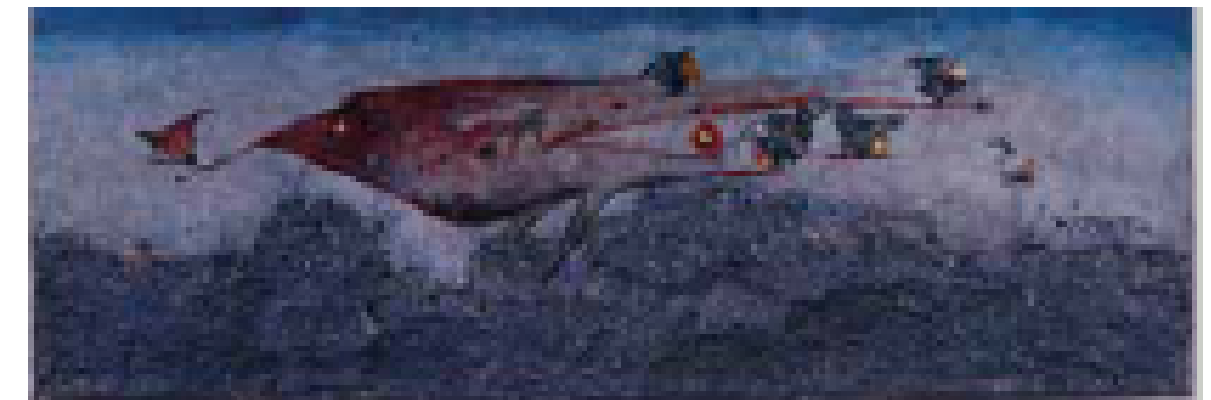
Paisatges metafísics



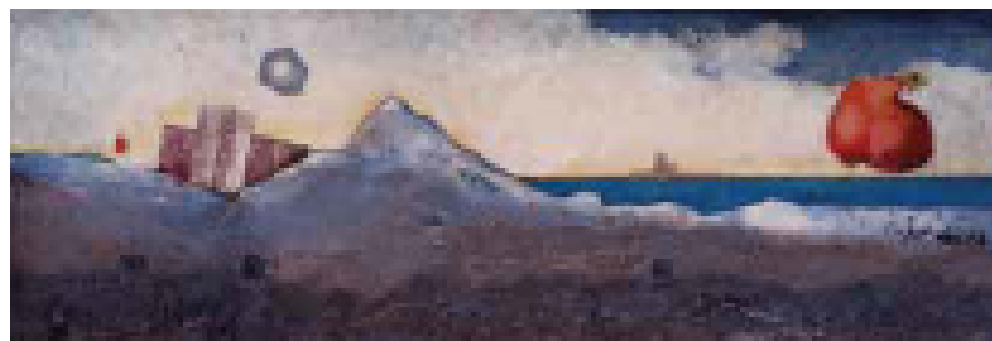
Modest Cuixart
Serra de Payne (1997)



Modest Cuixart
Monts de Narel (1997)



Modest Cuixart
Picaire (1996)



Modest Cuixart
Mont-Azzur (1996)



Modest Cuixart
Talassinós (2003)



Modest Cuixart
Espores (1999)

Natura insòlita

Exploracions tel·lúriques



Modest Cuixart
But de Source (1958)

Modest Cuixart

Pintura-matèries (1959)

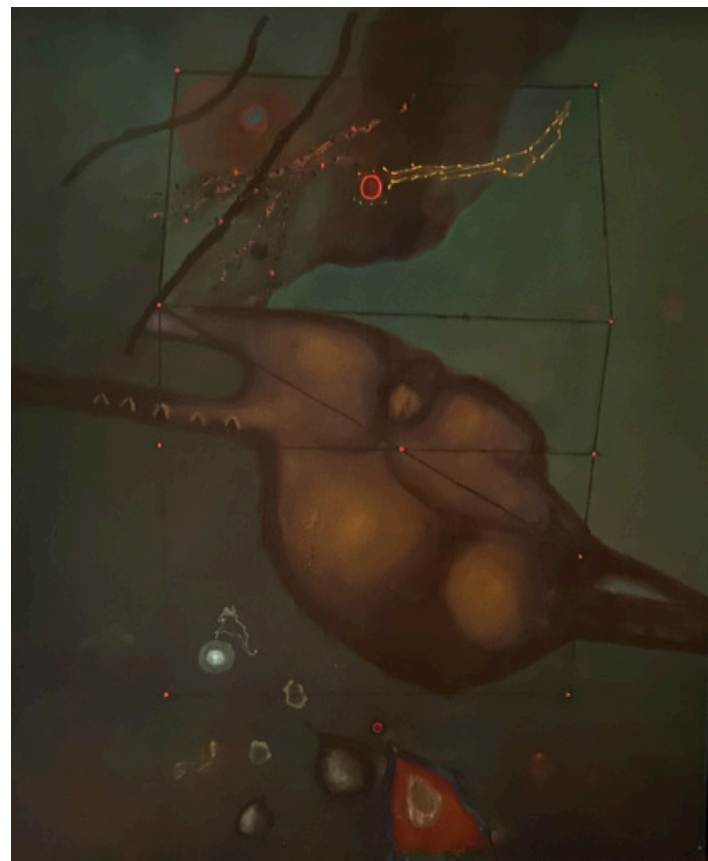


Eliseu Meifrèn i Roig
Malvarosa. Valldemossa (s/d)

De tota la bellesa d'aquests magnífics jardins sorprèn el predomini del tronc d'un pi pinyer a primer terme, del qual es veu únicament l'escorça. Quan aquest element de Meifrèn i *But de Source* de Cuixart conflueixen en l'imaginari visual, es transformen en ponts entre dos mons. El primer irromp en l'abstracció i el segon des de l'abstracció desemmascara la realitat. L'art matèric de Cuixart, amb la presència texturada de les intencions fa sentir tota la brutalitat tel·lúrica del pes de l'existencialisme més cru, en cadascun dels solcs dibuixats pels fils de magmes matèrics, signes indescriptibles que flueixen d'antics dolls orgànics. Ja no és només qüestió de matèria o paisatge, sinó de l'alteració de significats transformant el món, que s'esquerda deixant entreveure la força que el sosté des de l'ànima de l'arrel.

Natura insòlita

Exploracions tel·lúriques



Modest Cuixart
Llabor de ventrall (1994)



Francisco Bores
Natura morta (1947)

El silenci dens i la mirada analítica conflueixen com a fil conductor dels lligams que es desencadenen entre dues maneres de mirar la realitat. Cuixart s'endinsa en el microcosmos ocult de la natura, desgranant les seves estructures internes amb la precisió d'un científic que explora el misteri orgànic de la vida. Bores, en canvi, ens presenta una realitat depurada, allunyada del detall minuciós, simplificada fins al límit de l'abstracció, però sense perdre la seva essència figurativa. Ambdós enllacen fons i formes, en espais d'incessant moviment.

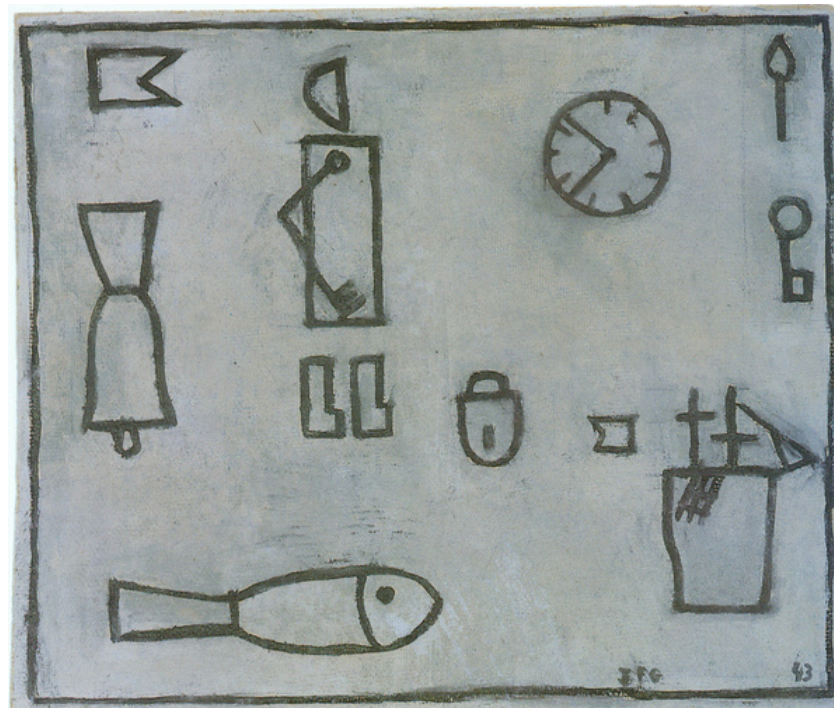
Natura insòlita

Exploracions tel·lúriques



Modest Cuixart

Tensió heteroplastica (1956)



Joaquín Torres García

Formes lliures (1943)



Luis Feito

Composició (1954)

Les geometries, les tensions, els jocs d'equilibri i els codis dels signes extralingüístics són els punts de confluència entre aquestes tres obres. Els pictogrames de Formes lliures de Torres García tenen, per a l'artista, el valor d'idees platòniques: formes pures, deslligades del seu context immediat, capaces de transcendir qualsevol limitació o norma.

Alliberats de la realitat concreta, aquests símbols adquireixen una dimensió universal i intemporal. És en aquesta mateixa concepció de llibertat simbòlica on trobem l'ús dels signes en l'obra de Cuixart. Per a ell, els signes no només són elements gràfics, sinó manifestacions d'una essència profunda, capaços de generar nous significats i ressonàncies que desborden els seus marcs tradicionals.

Descobreix la banda sonora de *Vincles*



Fonorama (Kic Barroc, Lluís Casahuga i Toni Gibert)



David Sanz



Bernat Torra



Jordi Claret

BSO *Vincles*

El Museu Carmen Thyssen Andorra i la Fundació ONCA van iniciar el passat mes d'octubre, per primera vegada, una convocatòria de concurs públic per a la creació d'una banda sonora per a la nova exposició. Tot i això, aquesta col·laboració entre ambdues fundacions arriba ja a la seva cinquena edició.

Enguany, s'han seleccionat quatre propostes musicals, entre elles trobem, Fonorama -una tríada musical formada per Lluís Casahuga, Enric Bartumeu i Toni Gibert-, David Sanz, Bernat Torra i Jordi Claret. Els seleccionats van presentar un currículum vitae on detallaven la seva experiència musical, dues propostes artístiques d'un màxim de 30 segons i una breu explicació d'aquestes.

Aquesta iniciativa s'ha impulsat amb l'objectiu de reforçar la interrelació entre l'art i la música, un dels trets distintius del museu, i així, oferir una experiència emocional única als visitants. A més, la proposta contribueix a donar a conèixer la tasca musical dels compositors del país.

El concurs es va organitzar amb la voluntat d'identificar els candidats més qualificats per tal d'elaborar un discurs musical especial per cada exposició.

Les obres seleccionades s'integren en les audioguies del museu, creant un fil conductor que permet als visitants viure un viatge sonor a través de l'imaginari de les obres pictòriques. D'altra banda, el certamen valora especialment la capacitat de treballar amb diversos llenguatges artístics i el coneixement d'altres disciplines, com el teatre i la pintura.

ACTIVITATS

Vincles, no només ofereix una exposició artística, sinó que el Museu Carmen Thyssen Andorra també crea un espai interactiu on la música i la pintura es fusionen per oferir una experiència enriquidora i immersiva per als amants de l'art i la cultura.

Amb l'objectiu de proporcionar als visitants una experiència completa, el museu dissenya activitats complementàries que permeten explorar les obres d'art des de diverses perspectives i jugant amb tots els sentits.

Activitats familiars

L'enfocament principal de les activitats familiars és promoure la participació cultural adaptada a públics de totes les edats, tant en l'àmbit local com nacional. Amb l'arribada de *Vincles*, s'oferirà una àmplia gamma de propostes, com conta-contes, pintura, visites temàtiques i tallers creatius, destinades a donar a conèixer la nova mostra amb la creació d'activitats de qualitat.

Fusió de disciplines

En la pròxima temporada expositiva, el museu aspira a consolidar i ampliar les seves activitats interdisciplinàries. Amb l'objectiu de fomentar les sinergies culturals, es preveu col·laborar amb diverses entitats i professionals, com la Fundació Orquestra Nacional Clàssica d'Andorra (FONCA), Unicef Andorra, escoles de música, professionals de les arts escèniques, i l'empresa de joieria Shiori. Aquest enfocament transversal busca enriquir l'experiència dels visitants, consolidant al mateix temps relacions fructíferes amb diferents actors culturals del país.

Universitat de Màlaga

L'equip del Museu participa en les jornades educatives pels estudis de Tècnic Auxiliar en Entorns Culturals impartit per la Universitat de Màlaga. La titulació està pensada per a joves amb discapacitat intel·lectual permetent la seva integració i la inclusió laboral dels futurs professionals en entorns culturals.

Art per a tothom i amb tothom

El Museu promou diferents activitats dirigides a totes les edats i col·lectius susceptibles de viure l'art amb passió. En aquest sentit, es treballa amb gent gran (Espai Fundació Creand o llars de jubilats), infants i joves (grups escolars, grups d'activitats de lleure, tallers familiars, Carnet Jove, etc.), persones amb discapacitat (associacions, col·lectius, etc.) i es realitza visites amb la Creu Roja Andorrana.

SAAS

Més enllà de les aules i els centres de rehabilitació, el programa per als col·lectius participants del SAAS se centra en un aprenentatge setmanal. Mitjançant tècniques artístiques, els usuaris exploraran el discurs expositiu de *Vincles*. Durant les visites, els assistents aporten perspectives enriquidores, gaudint dels tallers com a oportunitat per fomentar l'expressivitat i acostar-los a un món ric en sensacions i matisos a través de l'art. Aquest programa, iniciat el 2018, incorpora com a novetat des del 2023 el departament de Conductes Addictives del SAAS adults.

Col·laboració amb les Escoles d'Art

Amb la finalitat de col·laborar amb les escoles d'art del país, el museu ofereix les seves instal·lacions com a plataforma per a les visions i percepcions diverses dels artistes amateurs. Un exemple és el projecte "Copistes al museu", que es repetirà per quarta vegada consecutiva amb l'arribada de *Vincles*.

Col·laboració entre altres entitats públiques culturals

El museu participa en programes impulsats pel Ministeri de Cultura, Joventut i Esports com les "Nits d'Estiu als museus" de l'Àrea de Museus i Monuments d'Andorra.

A més, en anteriors ocasions el Museu Carmen Thyssen Andorra ha col·laborat amb esdeveniments impulsats per entitats del país com el concurs Ordino Jardins d'Art, el Festival Ull Nu i el Carnet Jove.

Solidaritat

El museu reafirma el seu compromís amb la solidaritat i l'art social, col·laborant amb entitats com Unicef, RTVA, Fundació Privada Nostra Senyora de Meritxell, entre altres. Destaquen les activitats al voltant del Dia Internacional de les Persones amb Discapacitat i la participació en el Concurs Art Cru de Turrons Alemany amb la complicitat de la Fundació Privada Nostra Senyora de Meritxell (Xeridell i Fent Camí).

Altres activitats culturals

Des del Museu Carmen Thyssen Andorra s'ha recuperat el "Gastroart", una experiència que fusiona un tast gastronòmic i l'art, on les persones poden gaudir del menjar i la cultura en un conjunt. D'altra banda, també s'ha impulsat la "Vitrina artística", amb l'objectiu d'oferir una finestra a tot aquell talent emergent que hi ha al país.

INFORMACIÓ GENERAL

COM ARRIBAR-HI

Antic Hostal Valira. Avinguda Carlemany núm.37,
baixos
AD700 Escaldes-Engordany, Principat d'Andorra.

Autobús: L1, L2, L3 i L4

HORARIS

De dimarts a divendres de 10 a 18 h

Dissabte de 10 a 19 h

Diumenge de 10 a 14 h

Dilluns tancat

Últim passi a sala 30 minuts abans del tancament

TARIFES (AMB ASSISTENT DE VISITA INCLÒS)

9€: entrada general

5€: tarifes reduïdes (+65 anys, - 30 anys i clients
de Creand)

Gratuit: -18 anys

CONTACTE

premsa@mcta.ad

Tel: (00376) 800 800

www.museucarmenthyssenandorra.ad

@cthyssenandorra

