

Museu Carmen Thyssen Andorra

SONS

ANALOGIES MUSICALS
A LA PINTURA

Del 21 de febrer de 2024 al 5 de gener de 2025

DOSSIER DE PREMSA

Patronat Fundació Museu Andorra (Museand)

Presidenta
Mònica Bonell Tuset

Vicepresidenta
Carmen Thyssen-Bornemisza

Vicepresident
Sorja Thyssen-Bornemisza

Patrons
Jordi Tàrrer
Rosa Gil
Rocoussel-Ravelles
Jordi Macià
Jordi Bach
Guillermo Carreno

Consell
Pep Ferrer Ribelló

Cap de projectes
Teresa Arroyo

Equip Museu Carmen Thyssen Andorra
Charles Bony
Txell Díez
Alicia Luño
Marti Pons
Roser Puigblanç
Núria Soldeva

Col·laboradors

Edició
Fundació Museu Andorra

Coordinació
Marti Pons

Acol·loiments de producció
Charles Bony
Alicia Luño

Textos
Col·laboració Carmen Thyssen-Bornemisza
Equip Museu Carmen Thyssen Andorra

Traduccions
Intramonta
Equip Museu Carmen Thyssen Andorra

Disseny gràfic
Laura López Martí

Impressió i enquadernació
Gràfiques Automàtiques

Agraïments

Ana Alcega Aramburu
Mònica Hernández Postma
César Paternosto
Museo Nacional Thyssen-Bornemisza, Madrid
Museo Carmen Thyssen Málaga
Equip Carmen Thyssen
Sant Feliu de Guíxols

Exposició

Comissaris
Pilar Giné

Coordinació i producció
Marti Pons

Ajutors de producció
Equip Museu Carmen Thyssen Andorra

Administració i comunicació
Marti Pons
Núria Soldeva

Textos
Pilar Giné

Disseny gràfic
Laura López Martí

Audíofon
MusumPlaner
Txell Díez
Roser Puigblanç

Disseny editorial
Fundació ONCA (Xè: Barres, Lluís Carner, Lluís Casafust i Laura Garcia)

Panel·les interactives
Digitec
Equip Museu Carmen Thyssen Andorra

Transport i muntatge
SIT Spain

Restauració i conservació
Área de Restauración MITE Madrid

Identificació
EBCD, Miguel Ángel Castro

Seguretat
G3 Seguritat

Acompanyaments
Multisegur Assurances

ÍNDEX

PRESENTACIONS

Pilar Giró

04

OBRES PER GRUPS

07

ALAUX, Gustave

AMAT I PAGÈS, Josep

BARRAU I BUÑOL, Laureà

BAUCK, Jeanna Maria Charlotta

BENEDITO VIVES, Manuel

BORRELL I GUINART, Perejaume

CARDONA I LLADÓS, Joan

CASAS I CARBÓ, Ramon

CASTELLANOS, Carlos Alberto

CRÉIXAMS I PICÓ, Pere

DANS, María Antonia

GIRONA I BENET, Maria

GONZÁLEZ SALVADOR, Agustín

GRANER I ARRUFÍ, Lluís

GRAU SALA, Emili

HERNÁNDEZ MOMPÓ, Manuel

LAGAR, Celso

LLIMONA I BRUGUERA, Joan

MARTÍ I ALSINA, Ramon

MARTÍNEZ TARRASSÓ, Casimir

MEIFRÈN I ROIG, Eliseu

PATERNOSTO, César

PINÓS I PALÀ, Joan

PLA Y GALLARDO, Cecilio

PRUNA I OCERANS, Pere

SANVISENS I MARFULL, Ramon

SOUTO, Arturo

TÀPIES I PUIG, Antoni

VILA Y PRADES, Julio

VILLODAS Y REVILLAS, Fernando de

WYETH, Newell Convers

SINERGIES I ACTIVITATS

16

INFORMACIÓ GENERAL

19

PRESENTACIONES

SONS. ANALOGIES MUSICALS A LA PINTURA

PILAR GIRÓ, COMISSÀRIA

El so és quelcom que ens acompanya fins i tot en el més profund dels silencis. La propagació incessant de les seves ones dibuixa el traç del moviment continu de l'univers encara que la nostra percepció ens faci creure en una quietud que tampoc existeix.

Sons és una proposta expositiva pensada per descodificar el llenguatge plàstic des d'una perspectiva sonora. Quan establim un diàleg amb la pintura, estem avesats a posar en alerta fonamentalment la mirada i a través d'aquest canal contemplar i sentir les emocions que les imatges ens desperten. L'objectiu d'aquesta exposició és convidar-vos a acompanyar el registre visual del registre auditiu, de manera que aquesta combinació sigui una aproximació a la pintura que us permeti escoltar i sentir les obres d'art, deixant emergir les veus, els sons, les músiques que suggereixen les imatges i formes representades.

Així doncs, en mirar la pintura descobrint el batec sonor de l'ànima de les peces, l'escenari del diàleg es transforma en la caixa de ressonància de les veus i els sons que decidim atorgar a les formes pintades i nosaltres, espectadors de l'obra esdevenim a partir d'ara creadors i actors del nou relat, un relat obert i multívoc.

Seguint aquesta estela de complicitats en la propagació del discurs museogràfic, l'intencionat eclecticisme formal de l'exposició s'inscriu en la línia de treball precedent del Museu Carmen Thyssen Andorra.

A partir d'una lectura polièdrica, cercar o gaudir de les connexions acústiques a partir de les obres amplifica no només l'experiència de la visita a l'exposició sinó també la mirada vers l'art.

Analogies de l'espai amb la composició, del color amb la veu dels sons, del gest amb el temps, del traç amb les vibracions: de l'abstracció de Paternosto a la figuració de Pruna enllaçats pel blanc com a metàfora de l'absorció del so, passant pels timbres tonals en els cromatismes de Girona i Sanvicens, el brogit de les metròpolis de Vila y Prades i González separades per un segle o el moviment en les danses pintades per Alaux o Grau Sala com a testimoni d'una música present.

La pintura ens convida a escoltar els sons del món: la remor de les converses al port de Martí i Alsina, de les confidències de les cosidores de Barrau, de la vibració del color d'Amat, del moviment de les onades de Bauck, dels espais inhabitats de Tàpies o de les flames de Perejaume.

Sons. Analogies musicals a la pintura, des d'una mirada multisensorial en pro del gaudi estètic, amb la voluntat de contribuir a millorar la sensació de benestar, cerca despertar les emocions acústiques per posar en relleu els universos sonors de l'espai pictòric, camp tradicionalment abordat únicament des de la contemplació visual.

COMISSÀRIA

PILAR GIRÓ



BIOGRAFIA

Llicenciada en Història de l'Art (UdG), màster universitari en Gestió Cultural (UOC-UdG) i reconeixement de suficiència investigadora (UB).

Actualment, està realitzant un Doctorat Industrial dedicat a l'estudi de la transformació dels museus al segle XXI, amb la Universitat de Girona i la Fundació Centre d'Art Col·lecció Catalana, dedicada a gestionar el projecte del Museu Carmen Thyssen de Sant Feliu de Guíxols.

Membre de l'Associació Catalana de Crítics d'Art (ACCA) i del Consell Internacional de Museus (ICOM).

Com a docent imparteix cursos a la UNED, ha treballat a la Universitat de Nariño (Colòmbia), al Instituto de Estudios Latinoamericanos (Colòmbia), a l'escola/institut de la Fundació Cor de Maria – Sant Josep de Sant Feliu de Guíxols de la que ha sigut membre de l'equip directiu durant vuit anys i directora de 2011-2015. Col·labora com a formadora amb l'Institut de Ciències de l'Educació Josep Pallach de la UdG, el programa Estiu Art i Esports impulsat pel Departament d'Ensenyament de la Generalitat.

La seva recerca al voltant de l'art contemporani queda reflectida en la publicació de més d'una cinquantena de catàlegs i monografies dedicades a artistes com Modest Cuixart, Josep Amat, Alberto Udaeta, Gino Robert, Xavier Escribà...

La seva inquietud i sensibilitat vers el desig d'atansar la màgia de la paraula l'ha portat a desenvolupar el vessant de poetessa, com es pot descobrir a *Geometria de l'onada* (2007), llibre d'artista que va fer en col·laboració amb Modest Cuixart; *Diari de Confinament* (2021) o *Dones d'Aigua* (2022) llibre d'artista que va fer en col·laboració amb Pepa Poch.

Des de 2012 comissària d'exposicions de l'Espai Carmen Thyssen de Sant Feliu de Guíxols i responsable del desenvolupament i creació de l'àrea pedagògica d'aquest.

Des de 1997 ha comissariat exposicions a Espanya, França i Colòmbia. Ha estat col·laboradora habitual a la revista cultural *El Reto del Diario del Sur*, (Pasto, Colòmbia) i de la revista d'art *Bonart* (Girona).

GRUPS

Composició

Formar diverses coses en una, ajuntant-les i col·locant-les amb certa manera i ordre.



HERNÁNDEZ MOMPÓ, Manuel
Alaró III

Durant els anys 70, Manuel Hernandez Mompó va revolucionar la seva obra, passant de la representació de la quotidianitat a l'esquematització de figures. Utilitzant estructures cúbiques transparents, a l'obra Alaró, que fa referència a una població de Mallorca, s'acosta a l'escultura i allibera formes i colors, proporcionant una experiència visual única.

PATERNOSTO, César
Fils d'aigua, Intervals, (Grid,2)

César Paternosto crea una obra abstracta, utilitzant línies verticals de colors vius en variacions repetides. L'artista creu que el llenguatge geomètric és un pas cap a formes espirituals, allunyant-se de la figuració per apropar-se a la música, amb línies que recorden notes en un pentagrama de llum i color.



PRUNA I OCERANS, Pere
Esports d'hivern IV, Chamonix

Pere Pruna, influït per Picasso, pinta amb línies estilitzades una escena moderna de l'esquí. Inspirat en l'estil moderat de Picasso en el període d'entre guerres, captura la democratització de l'esport després de la Primera Guerra Mundial. La pintura mostra una dona sorpresa per una caiguda enmig de la neu i alhora, Pruna també vol reflectir la popularitat creixent de l'esquí entre les classes mitjanes.

Cadència

Ritme, successió o repetició de sons diversos que caracteritzen una peça musical. Manera d'acabar una frase musical.

CASTELLANOS, Carlos Alberto

Nit de camp



Arriba el capvespre i les estrelles brillen, oferint un espectacle de llum als veïns que, després d'una jornada de treball, es reuneixen per xerrar i cosir a la fresca. Enmig de l'escena, una noia amb vestit blanc està absorta a les converses al seu voltant i dirigeix una mirada còmplice a l'espectador, convidant-lo a observar l'escena.

MARTÍNEZ TARRASSÓ, Casimir

La Figuera Vella, Valldemossa



Casimir Martínez Tarrassó troba inspiració a Valldemossa, Mallorca, on passa temps dibuixant i pintant. Malgrat alternar amb Sarrià, no exposa fins a finals dels anys 40. *La Figuera Vella, Valldemossa* captura una naturalesa exuberant i un camí rural cap a una masia. Martínez Tarrassó pintava sense dibuix previ, amb moviments ràpids, colors brillants i una perspectiva forçada, oferint una interpretació inusual i subjectiva del paisatge.

DANS, María Antonia

Llogaret gallec

Dans capta amb delicadesa el vespre al llogaret gallec d'Oza dos Rios. Les cases s'emboliquen en un negre intens, formant un paisatge on la foscor envolta els camps i les cases de flors. El quadre reflecteix la bellesa del final del dia amb colors vius que donen força i vida a un poètic paisatge rural.



WYETH, Newell Convers

Granja

Newell Convers Wyeth captura el tema d'un nou inici en la seva obra. Entre núvols densos, una clariana il·lumina la vall amb colors pastel mentre els animals pasturen i els propietaris de les granges comencen les seves activitats matinals. En primer pla, narcisos i lliris floreixen amb força, els arbres despleguen fulles, i la natura acull la primavera amb esplendor. Després del silenci de la nit i l'hivern, els ritmes animats i plens de colors i sons alegres de la natura indiquen un despertar suau i harmoniós cap a una nova estació.



Compàs

Sistema d'organització del ritme o cadència d'una composició musical.

GONZÁLEZ SALVADOR, Agustín
Madrid des de la Torre Cepsa



L'obra d'Agustín González no és una fotografia, com pot semblar a primera vista; és a través d'una tècnica molt precisa que aconseguix copsar aquesta escena urbana de manera tan realista. Inspirat en fotografies fetes des de la Torre que dona nom a l'obra, González capta la serenitat de la ciutat en lloc de la seva agitació habitual.

SOUTO, Arturo
Plaça parisenc

Arturo Souto, pintor gallec, captura la melangia de la tardor a París amb carruatges i carrers recordats. Amb un to taronja càlid il·luminat per la llum de la tarda, destaca la presència de parisencs passejant entre arbres amb fulles seques. Malgrat que l'obra no està datada, s'intueix que representa els carrers parisencs dels anys 20, amb la presència residual de carruatges de cavalls.



VILA Y PRADES, Julio
La Belle Époque a París



La Belle Époque, a finals del segle XIX, destaca pel desenvolupament de la vida mundana a París. Durant la nit, teatres, cabarets i cafès com Le Rat Mort al barri de Pigalle es converteixen en llocs d'alegria i trobada, desafiant les expectatives de pau i tranquil·litat nocturnes. Aquest cafè, tot i la seva desagradable reputació, és un lloc de festa per a molts intel·lectuals i artistes de l'època, amb elegants senyores que baixen dels seus carruatges per gaudir-hi al capvespre.

VILLODAS Y REVILLAS, Fernando de
A la revetlla

De lluny ressona música animada, riures joiosos i xafarderies en una nit de revetlla representada per Fernando de Villodas. Una elegant dona, amb vestit crema i barret florit, convida a ballar, dirigint la mirada cap a una multitud vestida de colors vaporosos i faldilles de volants al fons. A la cantonada esquerra, prop de la firma de l'artista, es distingeix una ombra masculina, potser l'artista o l'acompanyant misteriós de la dama blanca, o fins i tot pot ser el reflex del mateix espectador que es converteix en part de la pintura animada pel bullici de la festa.



Moviment

1. Part d'una composició musical.
2. Grau de velocitat en la interpretació d'un fragment musical.

ALAUX, Gustave
El ball improvisat



Alaux capta una animada escena de ball en un paisatge tropical, mostrant un grup de persones de diverses races i rangs socials interactuant i ballant alegrement sense importar-ne l'origen i l'estatus. L'artista expressa el poder de la dansa com a llenguatge físic que transcendeix les fronteres, unint la gent en un moment de goig.

CARDONA I LLADÓS, Joan
Bulerías



Una ballarina de flamenc està suspesa durant el temps mentre balla. S'intueix que aixeca una cama per fer girar els volants de la seva faldilla, acompanyant el gest amb un moviment expressiu dels braços i col·locant els dits en una delicada posició. Aquests moviments són els protagonistes absoluts mentre els músics són silenciats per una foscor que els amaga.

BENEDITO VIVES, Manuel
La bailaora (La danseuse)

En aquest quadre de Benedito, la ballarina amb un vestit colorit destaca en primer pla, mirant burletament l'espectador. Al fons, més fosc, acompanyen l'escena un guitarrista i una ballarina que pica de mans animadament. El captivador d'aquest quadre és el moviment mig executat de la ballarina, que s'evidencia en el moviment del serrell del mantó.



GRAU SALA, Emili
El ball Musette

Amb colors llampants i pinzellades llargues, Emili Grau Sala captura l'instant en què una parella balla amb entusiasme la Musette, un ball popular de finals del segle XIX a París. Aquesta escena festiva reflecteix el París bohemi, divertit i despreocupat de l'època.



Polifonia

Composició musical en què se superposen parts melòdicament independents.



GIRONA I BENET, Maria
Para-sol

L'obra de Maria Girona capta un ambient lúdic i familiar a la platja, amb la imatge de dues dones en banyador conversant relaxadament mentre veuen jugar els seus fills. Al fons, una tercera dona passeja prop del mar tranquil. Destaquen els colors ataronjats dels seus cossos, harmonitzant amb el blau del cel i del mar.

PLA Y GALLARDO, Cecilio
Platja de Las Arenas

Cecilio Pla y Gallardo, pintor influït per la llum del Mediterrani, captura la intensitat estiuenca amb pinzellades ràpides. Passant els estius a València, immortalitza un record de la platja per a la seva filla, utilitzant un petit llenç i capturant la vitalitat del moment amb persones, reflexos i jocs infantils.



SANVISENS I MARFULL, Ramon
Pescadors a la platja, Cambrils

Ramón Sanvisens, pintor català, captura l'essència de Cambrils l'estiu de 1975 amb pescadors desenredant les xarxes a la platja. Les últimes hores de sol destaquen gràcies al color taronja i el dinamisme i la llum de la peça creen una sensació d'harmonia entre colors càlids i freds. L'obra, amb pinzellades espontànies reflecteix la maduresa de Sanvisens, evolucionant cap a un fauvisme "meditat" amb intensitat cromàtica i una visió sincera, vital i optimista de la realitat.

Acústica

Ciència que estudia la natura, formació i propagació del so.

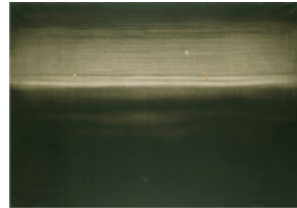


BARRAU I BUÑOL, Laureà
Dones cosint sota el sol

A l'obra de Barrau i Buñol, tres noies comparteixen un moment d'intimitat i quietud mentre cusen sota el sol de la tarda. Mentre dues de les amigues es mantenen expectants, la tercera sembla mantenir el suspens abans de confessar una informació suggeridora.

BORRELL I GUINART, Perejaume
Petit castell de focs al "Pla de la calma"

Perejaume plasma un paisatge serè amb pinzellades allargades. Les línies horitzontals dominen l'obra, vaporoses i fosques a la part inferior, es tornen fines i clares a la part superior per donar profunditat. L'obra ens convida a contemplar l'infinit interromput per tres petits focs fatus que fan d'aquesta infinitat quelcom universal.



CASAS I CARBÓ, Ramon
Arlequí

Segons el títol de l'obra, Casas representa un arlequí, però sembla més un pallaso blanc que representa el món adult, la racionalitat i la serietat, característiques contràries a les del seu alegre i infantil company Augusto. Apareixen en escena, tanmateix, dos personatges que semblen disposats a aixecar l'ànim del pallaso.

CRÉIXAMS I PICÓ, Pere
El flautista

En una habitació fosca i misteriosa, però amb un cert aire teatral, un nen toca la flauta mentre un adult l'escolta. Créixams interromp amb el pinzell l'instant en què el nen es disposa a tocar, i per això els dos personatges miren l'espectador amb curiositat, com si li demanessin permís per continuar.



GRANER I ARRUFÍ, Lluís
Interior amb figures

L'obra d'Agustín González no és una fotografia, com pot semblar a primera vista; és a través d'una tècnica molt precisa que aconsegueix copsar aquesta escena urbana de manera tan realista. Inspirat en fotografies fetes des de la Torre que dona nom a l'obra, González capta la serenitat de la ciutat en lloc de la seva agitació habitual.



TÀPIES I PUIG, Antoni
A, Desert. B, Solitud

La Belle Époque, a finals del segle XIX, destaca pel desenvolupament de la vida mundana a París. Durant la nit, teatres, cabarets i cafès com Le Rat Mort al barri de Pigalle es converteixen en llocs d'alegria i trobada, desafiant les expectatives de pau i tranquil·litat nocturnes. Aquest cafè, tot i la seva desagradable reputació, és un lloc de festa per a molts intel·lectuals i artistes de l'època, amb elegants senyores que baixen dels seus carruatges per gaudir-hi al capvespre.



Acord

Conjunt de sons simultanis diferents, regit per les regles de l'harmonia i l'acústica.

BAUCK, Jeanna Maria Charlotta
Marina amb vaixells



En aquesta obra, Bauck, amb una forta tendència impressionista, capta la llum dels darrers raigs de sol que posen fi a l'esgotadora jornada de treball dels mariners, que pleguen les xarxes i tornen a casa a descansar. La verticalitat dels pals dels vaixells fa que penguin com a notes musicals en un pentagrama d'onades suaus i horitzontals.



MARTÍ I ALSINA, Ramon
Platja de Barcelona

Martí i Alsina pinta Platja de Barcelona com una escena animada en un port ple de persones, posant l'èmfasi en l'intercanvi comercial i l'avenç més que en el mar de fons. L'obra dels primers anys de la seva carrera destaca pel seu interès en detalls realistes i el maneig de la llum. Les figures de diferents estatus socials revelen una Barcelona vibrant, amb vestits elegants que reflecteixen la burgesia catalana. La pintura captura la màxima esplendor i varietat de la societat, amb el soroll del comerç com a teló de fons.

LAGAR, Celso
Port d' Honfleur

A finals dels anys vint, Celso Lagar explora els paisatges d'Honfleur, al nord de França, allunyant-se de l'avantguarda espanyola. En aquesta etapa, pinta melancòlics paisatges marítims influït pel mal temps local. Les seves obres mostren un port en espera d'una imminent tempesta, amb una paleta de grisos i marrons que reflecteixen l'atmosfera plujosa. Lagar destaca la manca d'espai i la perspectiva peculiar amb edificis amuntegats i vaixells al moll.



MEIFRÈN I ROIG, Eliseu
Velers

Eliseu Meifrèn retrata un capvespre serè de pesca amb un cel blau i mar tranquil. Amb una composició senzilla i una paleta de colors continguts destaca el seu mestratge en pintura marina. El quadre mostra dues embarcacions, gavines i una ciutat en moviment al fons, demostrant la seva habilitat per capturar l'encant del mar i del cel amb perfecció.



Harmonia

Art de construir i enllaçar acords.



AMAT I PAGÈS, Josep
Carretera de Gavà

Amat pinta un paisatge molt familiar per a ell, a prop de la carretera de camí a la seva masia, Can Sala, on es va refugiar durant la Guerra Civil. Influenciat pels impressionistes, Amat capta amb pinzellades lliures i un equilibri de colors, la naturalesa que envolta el camí, amb força i vida, fent així etern i poètic el moment captat.

LLIMONA I BRUGUERA, Joan
Bugaderes



Joan Llimona, influent artista català del S.XIX, juntament amb el seu germà Josep, va fundar el Cercle Artístic de Sant Lluç el 1893. La seva obra destaca per transmetre valors i compromís social. En una pintura que captura l'últim sol sobre una masia catalana, Llimona retrata el treball i esforç de les dones rurals rentant llençols en un entorn idíl·lic amb detalls d'una escena quotidiana.



PINÓS I PALÀ, Joan
Paisatge amb grup de camperols

Sis pagesos treballen en un camp de blat, remissent de 'Les Espigoladores' de François Millet, amb tons càlids i la muntanya de Puigsacalm al fons. Joan Pinós, pintor català, destaca tensions entre la vida rural i la vida urbana reivindicant la simplicitat del camp sobre els refinaments urbans.

ACTIVITATS

Sons. Analogies musicals a la pintura, no només ofereix una exposició artística, sinó que el Museu Carmen Thyssen Andorra també crea un espai interactiu on la música i la pintura es fusionen per oferir una experiència enriquidora i immersiva per als amants de l'art i la cultura.

Amb l'objectiu de proporcionar als visitants una experiència completa, el museu ha dissenyat activitats complementàries que permeten explorar les emocions que emergeixen de la combinació de colors i notes musicals.

Activitats familiars

L'enfocament principal de les activitats familiars és promoure la participació cultural adaptada a públics de totes les edats, tant en l'àmbit local com nacional. Aquest any, el calendari ofereix una àmplia gamma de propostes, com conta-contes, pintura, visites temàtiques i tallers creatius, destinades a donar a conèixer la nova mostra amb la creació d'activitats de qualitat.

Fusió de disciplines

En la pròxima temporada expositiva, el museu aspira a consolidar i ampliar les seves activitats interdisciplinàries, especialment centrant-se en les analogies musicals a la pintura. Amb l'objectiu de fomentar les sinergies culturals, es preveu col·laborar amb diverses entitats i professionals, com la Fundació Orquestra Nacional Clàssica d'Andorra (FONCA), Unicef Andorra, escoles de música, professionals de les arts escèniques, i l'empresa de joieria Shiori. Aquest enfocament transversal busca enriquir l'experiència dels visitants a través d'interaccions entre la música i la pintura, consolidant al mateix temps relacions fructíferes amb diferents actors culturals del país.

Universitat d'Andorra

Enguany, la col·laboració entre el Museu Carmen Thyssen Andorra i la Universitat d'Andorra es consolida amb la proposta orientada als estudiants que vulguin presentar un projecte viable al museu. Aquesta col·laboració s'orienta a la formació dels alumnes en els àmbits cultural i educatiu, proporcionant desafiaments que acosten els alumnes del curs de Bàtxellor en Ciències de l'Educació al museu.

Universitat de Màlaga

L'equip del Museu participa en les jornades educatives pels estudis de Tècnic Auxiliar en Entorns Culturals impartit per la Universitat de Màlaga. La titulació està pensada per a joves amb discapacitat intel·lectual permetent la seva integració i la inclusió laboral dels futurs professionals en entorns culturals.

Art per a tothom i amb tothom

El Museu promou diferents activitats dirigides a totes les edats i col·lectius susceptibles de viure l'art amb passió. En aquest sentit, es treballa amb gent gran (Espai Fundació Crèdit Andorrà o llars de jubilats), infants i joves (grups escolars, grups d'activitats de lleure, tallers familiars, Carnet Jove, etc.) i persones amb discapacitat (associacions, col·lectius, etc.).

SAAS

Més enllà de les aules i els centres de rehabilitació, el programa per als col·lectius participants del SAAS se centra en un aprenentatge setmanal. Mitjançant tècniques artístiques, els usuaris exploraran el discurs expositiu de "Sons. Analogies musicals a la pintura". Durant les visites, les persones amb trastorns mentals aporten perspectives enriquidores, gaudint dels tallers com a oportunitat per fomentar l'expressivitat i acostar-los a un món ric en sensacions i matisos a través de l'art. Aquest programa, iniciat el 2018, incorpora com a novetat des del 2023 el departament de Conductes Addictives del SAAS adults.

Col·laboració amb les Escoles d'Art

Amb la finalitat de col·laborar amb les escoles d'art del país, el museu ofereix les seves instal·lacions com a plataforma per a les visions i percepcions diverses dels artistes amateurs. Un exemple és el projecte "Copistes al museu", repetit per segona vegada, i l'organització d'una exposició centrada en la nova mostra amb la participació dels alumnes de l'Escola d'Art del Comú d'Andorra la Vella, una activitat que arriba a la seva 5a edició.

Col·laboració entre altres entitats públiques culturals

El museu participa en programes impulsats pel Ministeri de Cultura, Joventut i Esports com les "Nits d'Estiu als museus" de l'Àrea de Museus.

A més, en anteriors ocasions el Museu Carmen Thyssen Andorra ha col·laborat amb esdeveniments impulsats per entitats del país com el concurs Ordino Jardins d'Art, el Festival Ull Nu i el Carnet Jove.

Solidaritat

El museu reafirma el seu compromís amb la solidaritat i l'art social, col·laborant amb entitats com Unicef, AUTEA, RTVA, Fundació Privada Nostra Senyora de Meritxell, entre altres. Destaquen les activitats al voltant del Dia Internacional de la Discapacitat i la participació en el Concurs Art Cru de Turrons Alemany amb la complicitat de la Fundació Privada Nostra Senyora de Meritxell (Xeridell i Fent Camí).

INFORMACIÓ GENERAL

COM ARRIBAR-HI

Antic Hostal Valira. Avinguda Carlemany núm.37, baixos
AD700 Escaldes-Engordany, Principat d'Andorra.

Autobús: L1, L2, L3 i L4

HORARIS

De dimarts a divendres de 10 a 18 h

Dissabte de 10 a 19 h

Diumenge de 10 a 14 h

Dilluns tancat

Últim passi a sala 30 minuts abans del tancament

TARIFES (AMB ASSISTENT DE VISITA INCLÒS)

9€: entrada general

5€: tarifes reduïdes (+65 anys, - 30 anys i clients de Creand)

Gratuit: -18 anys

CONTACTE

premsa@mcta.ad

Tel.: (00376) 800 800

www.museucarmenthyssenandorra.ad

@cthyssenandorra 