



Museu Carmen Thyssen Andorra

KHRÔMA

L'UNIVERS EMOCIONAL DEL COLOR

Del 10 de febrer de 2023 al 7 de gener de 2024

DOSSIER DE PREMSA

Patronat Fundació Museu Andorra (Museand)

Presidenta

Sílvia Riva

Vicepresidenta

Carmen Thyssen-Bornemisza

Vicepresident

Borja Thyssen-Bornemisza

Patrons

Jordi Torres

Rosa Gili Casals

Montserrat Planelles

Jordi Macià

Jordi Bech

Guillermo Cervera

Gerent

Pep Farràs Abelló

Cap de projectes

Teresa Areny

Equip Museu Carmen Thyssen Andorra

Charline Bony

Txell Díaz

Alicia Luño

Martí Pons

Roser Puigbò

Nídia Roldan

Catàleg

Edició

Fundació Museu Andorra

Coordinació

Núria Parés

Producció

Martí Pons

Assistent de producció

Charline Bony

Textos

Col·lecció Carmen Thyssen-Bornemisza

Equip Museu Carmen Thyssen Andorra

Traducció

Context Traduccions

Col·lecció Carmen Thyssen-Bornemisza

Equip Museu Carmen Thyssen Andorra

Disseny gràfic

A-tracció-A

Impressió i encuadernació

Impremta Envalira SL

Agraïments

Museo Nacional Thyssen-Bornemisza, Madrid

Museo Carmen Thyssen Málaga

Espai Carmen Thyssen Sant Feliu de Guíxols

Antonio de Felipe

Charles Fazzino

Cope2

Fornara Gallery, Marbella

Masaya

Mercedes Lasarte

Merill C. Berman Collection

Museo Figari

Natan Elkanovich

Real Academia de la Historia

Ricard Mora

Uri Dushy

Vasa Velizar Mihich

Exposició

Comissari

Guillermo Cervera

Coordinació

Núria Parés

Cap de projectes

Teresa Areny

Producció, administració i comunicació

Martí Pons

Disseny gràfic

A-tracció-A

Audioguies

MuseumMate

Txell Díaz

Pantalles interactives

Digalix

Charline Bony

Txell Díaz

Alicia Luño

Transport i muntatge

InteArt

Restauració i conservació

Àrea de Restauración MNTB Madrid

Il·luminació

ERCO, Miguel Ángel Castro

Seguretat

GSI Seguretat

Assegurances

Companyia Multisegur Assegurances SA



ÍNDEX

COMISSARI GUILLERMO CERVERA	04	Mercedes Lasarte	SINERGIES I ACTIVITATS	15
KHRÔMA GRUPS	05	Raimundo de Madrazo y Garreta	INFORMACIÓ GENERAL	18
OBRRES	08	Manuel Marín		
Carlos Almaraz		Casimir Martínez Tarrassó		
Heinrich Campendonk		Masaya		
Cope 2		Francesc Masriera i Manovens		
Pancho Cossío		Eliseu Meifrèn i Roig		
Uri Dushi		Alec Monopoly		
Natan Elkanovich		Ernst Wilhelm Nay		
Equipo Crónica		Darío de Regoyos y Valdés		
Charles Fazzino		David Salle		
Luis Feito		Antonio Saura		
Antonio de Felipe		Nikolai Sedelnikov		
Pedro Figari		Josep de Togores i Llach		
Carmelo García Barrera		Joaquín Torres García		
John Atkinson Grimshaw		Vasa Velizar Mihich		
Wang Guangyi		Isabel Villar Ortiz de Urbina		
Wassily Kandinsky		Phil Wainman		
		Tom Wesselman		

COMISSARI

GUILLERMO CERVERA

La dita diu que contra gustos, no hi ha res escrit. L'origen d'aquesta frase prové del llatí *De gustibus non est disputandum*, que etimològicament es traduiria com 'sobre gustos, no hi ha disputes'. *Khrôma* pretén, precisament, aprofundir en la importància particular de cada color i com aquesta apreciació pot variar segons la persona.

Els colors s'han associat històricament a estats anímics així com a situacions molt concretes. Partint d'aquesta premissa, amb aquesta exposició aprofundim en l'estudi de les sensacions cromàtiques implicant els visitants com a part protagonista en la seva percepció anímica durant la seva visita al Museu Carmen Thyssen Andorra.

Khrôma pretén fer un pas endavant en la comunicació entre les obres d'art i els visitants. En poder entendre's com una exposició transgressora, pretenem superar l'academicisme artístic, que sempre hi ha de ser present, enllaçant-lo amb una part molt més propera al visitant a partir de l'experiència emocional.

El contingut d'una exposició arriba de maneres molt diverses als diferents públics que la visiten. En molts casos, els colors representats generen proximitat o distància entre els visitants. Amb aquesta exposició donem sentit a aquestes sensacions i exposem als visitants com el cromatisme els afecta emocionalment durant la seva visita a l'exposició.

Sinergies entre Francesc Masriera i Antonio de Felipe, amb més de cent anys de diferència en l'execució de cada obra, o l'aconseguida entre Antonio de Madrazo i Mercedes Lasarte, Figari i Almaraz, Torres García i Saura, o l'Equipo Crónica i Ernst Wilhelm Nay, ens permeten veure com, en l'art, el temps és un factor relatiu. El factor temps, molt important històricament i sempre a tenir en compte, pren un sentit d'imparcialitat en benefici de la temporalitat del missatge de l'artista.

Centrant l'exposició en sis grups de color, tots ells recreen diferents històries monocromàtiques, arribant a una policromia general per la interrelació entre totes les obres presentades.

En conseqüència, *Khrôma* busca aquesta connexió múltiple que tant treballem des del Museu Carmen Thyssen Andorra en totes les exposicions dutes a terme fins ara. Per això, els elements digitals que sempre acompanyen les nostres exposicions adquireixen una importància més gran, si és possible, amb l'objectiu de donar als visitants múltiples opcions a la seva elecció, les quals són sinònim de la qualitat expositiva que sempre lluitem per donar als nostres visitants.

KHRÔMA GRUPS

COLORS FOSCOS

La nocturnitat i el misteri dels colors foscos

Els colors foscos transmeten la nocturnitat i el misteri que envolta la vida i les emocions. A l'edat mitjana, el negre es va convertir en el color emblema de la por i la intimidació i, segles després, els mestres barrocs el van fer servir per transmetre poderosos missatges de passions i turments a través de la tècnica del clarobscur.

L'ús de les llums i les ombres perdurarà com un llegat artístic fins i tot en artistes contemporanis com Antonio Saura. Les seves obres es fan ressò de les possibilitats expressives del negre.

Els colors foscos també descriuen estats de malenconia i sobrietat, especialment des del moviment victorià del romanticisme. Els traços lúgubres de les composicions ens conviden psicològicament a descobrir allò desconegut. Per aquest motiu, l'aura de misteri que evoca el negre, va provocar a partir del segle XIX el sorgiment d'un nou significat lligat al glamur, la sofisticació i l'exclusivitat.

VERMELL

Un color de múltiples facetes

El color vermell té fama de ser el color més potent de tota la gamma cromàtica i el més ric en termes materials, socials, artístics i simbòlics. Considerat pels historiadors com el primer color dominant a l'Occident, s'associa sovint amb la violència o la passió, encarnant així una certa idea de dualitat i paradoxa. Pròxim al color del foc, el vermell pot ser sinònim tant de supervivència com de por.

A l'antiguitat, el vermell es va convertir en la insígnia del poder, però també de l'amor. Més endavant també va representar tot allò prohibit i tabú.

Designat com un to càlid i íntim, està profundament lligat al món de l'espectacle. Sigui conscientment o inconscient, el vermell sol estar vinculat a un esdeveniment o a una emoció forta. Segurament, per aquesta raó, adquireix una profunda connotació política, com per exemple esdevenint el color del Partit Comunista.

POLICROMIA

Sinònim de modernitat

Els colors i les seves múltiples simbologies han estat un aspecte important per a les societats. Ja siguin tractats a través del prisma científic, històric, simbòlic o social, aquests elements omnipresents sempre han estat carregats de significat.

En termes artístics, la paleta de colors ha estat durant molt de temps el mitjà preferit per a imitar fidelment la realitat, mentre que la modernitat ha volgut alliberar les formes i els colors de la rigidesa dels cànons clàssics. Així s'arriba a les avantguardes, on els artistes experimenten radicalment amb els colors on ja no són un mitjà dels artistes per representar quelcom sinó que prenen una identitat pròpia.

La policromia il·lustra una societat plural en plena mutació. El naixement de la tecnologia permetrà la democratització dels pigments, que abans eren cars i difícils d'aconseguir, i que permetrà als artistes contemporanis accedir a una infinitat de matisos. Evocant la cultura pop o l'art urbà, el multicolor encarna la llibertat de creació del món contemporani.

TARONJA

La pedra filosofal dels colors

El taronja és un color que té múltiples significats segons la cultura i el moment històric en el que s'utilitza. És un color que oscil·la entre els pols oposats, l'aquí i allà, la vida i la mort, la pau interior i l'energia. Per l'hinduisme el color taronja representa a Krishna una de les múltiples reencarnacions del Déu Visnú. En canvi, pel confucianisme el taronja és el color de la transformació.

A l'Occident no existia un mot específic per anomenar el color. Fins al s.XVI al taronja se l'anomenava groc vermellós. Tanmateix, quan els comerciants portuguesos van portar les taronges des d'Àsia per cultivar-les a Europa, el color va adoptar el nom de la fruita.

Al s.XIX, quan es van inventar els tubs de pintura que preservaven els pigments frescos, es va crear el primer pigment sintètic taronja que tant impressionistes com prerafaelites van utilitzar moltíssim a les seves obres.

Sens dubte, el color taronja és un color que provoca uns sentiments i sensacions molt diversos segons la seva tonalitat. El taronja apagat i lluent pot evocar les fulles que cauen a la tardor, els capvespres i, fins i tot, festivitats com Halloween. En canvi, el taronja menys intens pot recordar el sol, la calor i en definitiva la càlida estació d'estiu.

VERD

El verinós color de la sort

El verd ha estat molt present al llarg de la història, i com tants d'altres, el seu simbolisme ha anat variant. Des dels antics egipcis, que el verd simbolitzava regeneració i creixement, fins a la baixa edat mitjana, que van començar a utilitzar-lo en la seva vestimenta per allunyar-se del vermell i del blau atribuït històricament a la reialesa.

El fet de tenir una història tan variable i ser un color inestable, el verd s'ha convertit en el color de tot allò volàtil, fonedís, flexible i variable. Representa l'atzar, el joc, la joventut, el destí, la sort i també tot el contrari, la mala sort, la immaduresa i la infidelitat... Justament, pel caràcter canviant que té, el seu simbolisme negatiu va pesar més durant segles, ja que també ha estat el color dels monstres, dels esperits o dels dimonis.

Evidentment, el color verd s'associa a la natura; la clorofil·la és el color fotosintètic que dona el color fresc i viu a les plantes. Actualment, el verd és el color que representa l'ecologia i l'amor pel planeta Terra. Pintors com Martínez Tarrasó l'han utilitzat per representar el paisatge rural idealitzat, llampant i de caràcter fauvista de Mallorca.

BLAU

El color de l'univers contingut en el blau

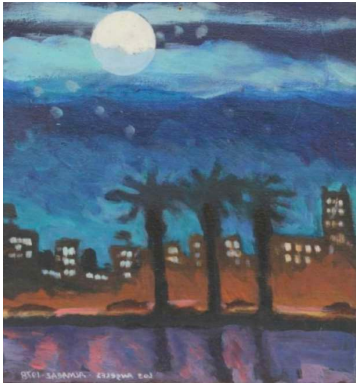
El blau ha estat considerat el color de l'univers i la vida des de l'antic Egipte, però la seva representació és extremadament difícil a causa de l'escassetat de matèria primera per representar-lo.

Al segle XV la importació del mineral lapislàtzuli es va popularitzar a Europa i des d'aleshores, el blau ultramar es va usar exclusivament per plasmar imatges monàrquiques i religioses. Per aquest motiu es va establir una forta connexió entre el color i l'estatus diví.

Segles després, el simbolisme profund del color blau va despertar l'interès en artistes com Wassily Kandinsky, un dels teòrics més importants sobre l'ordre còsmic i la sinestèsia entre la pintura i la música.

El blau també va ser el color preferit dels pintors impressionistes que el van utilitzar no només per descriure la natura, sinó també per generar estats d'ànim, sentiments i atmosferes. Així, el blau s'ha convertit en el color de la melangia, la calma i tristesa.

OBRES



CARLOS ALMARAZ

Los Angeles

(Ciutat de Mèxic, 1941 - Los Angeles, 1989)

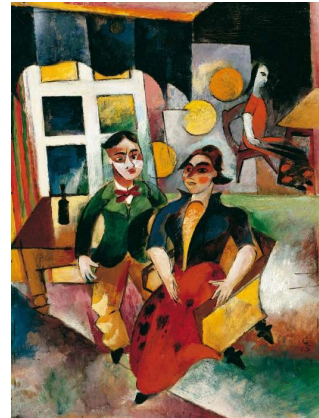
Aquesta pintura és una vista de l'Echo Park, el barri de residència de molts artistes de Los Angeles. L'artista realitza una pintura plena de textures, de colors saturats i de pinzellades allargassades que aporten un efecte borrós a aquest paisatge nocturn.

HEINRICH CAMPENDONK

Jove parella

(Krefeld, 1889 - Àmsterdam, 1957)

En aquesta pintura podria ser que Campendonk s'hagi retratat amb la seva dona en una escena quotidiana, compartint un moment familiar. S'aprecia clarament la influència del cubisme i el trencament de les perspectives.



COPE 2

Iconic Image Blue / Iconic Image Pink

(Nova York, 1968)

L'artista del Bronx il·lustra la seva inconfusable firma. Unes lletres vistoses pintades en blau i rosa estan fetes amb el divertit estil Bubble, un tipus de lletra que per les seves formes arrodonides i perfilades en negre i les brillantors pintades en blanc, semblen bombolles o globus de colors.



PANCHO COSSÍO

Bodegó de la síndria

(San Diego de los Baños, Cuba, 1894 - Alacant, 1970)

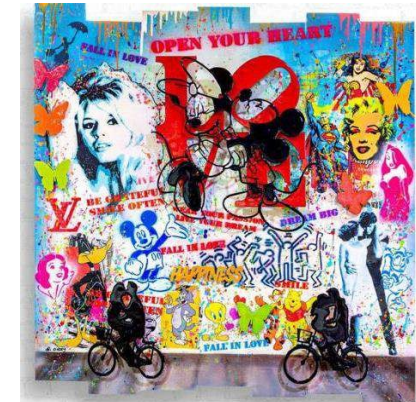
A París, Cossío va començar a treballar en un tema que li permetia unir les influències de la pintura espanyola amb l'imaginari cubista. En aquests encisadors bodegons unia els elements més prosaics típics de les natures mortes cubistes com les baralles de cartes, les copes o les ampolles d'alcohol.

URI DUSHI

Falling in Love

(Israel, 1963)

L'obra de Dushy és com un fragment d'un mur ple de grafitis d'una gran ciutat convertit en un quadre. L'artista no utilitza un llenç sinó set taulons units que recorden una tanca. A més, hi col·loca tot d'elements tridimensionals que aporten dinamisme i moviment.



NATAN ELKANOVICH

Audrey & Pippin

(Orgeyev, Moldàvia, 1966)

L'artista fa una versió del retrat d'Audrey Hepburn vestida amb l'icònic vestit negre de Givenchy, un monyo alt i un broquet que s'endú als llavis. Tanmateix, el retrat està ple de colors, estampats i textures amb dimensions diverses.



EQUIPO CRÓNICA

L'escala

(València, 1964 - 1981)

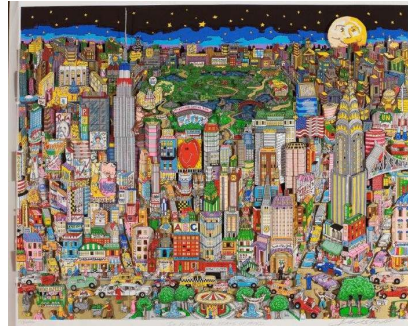
Aquesta és una obra plena de referències artístiques i prosaïques. El conjunt d'artistes espanyols, anomenat Equipo Crónica, va desenvolupar bona part de les seves obres a la dècada dels setanta. Aquesta peça és una clara referència a l'obra *Escala de la Bauhaus de 1932* de l'artista Oskar Schlemmer.

CHARLES FAZZINO

In a New York State of Mind

(Nova York, 1955)

Charles Fazzino, fa el seu particular homenatge a la Gran Poma amb aquesta pintura tridimensional retallant les siluetes dels edificis amb delicadesa i superposant-los els uns amb els altres fent que sembli una postal desplegable amb la que els infants podrien jugar.



LUIS FEITO

Composició II

(Madrid, 1929 - 2021)

A la dècada dels 60 l'artista comença a fer una sèrie d'obres abstractes en negre i vermell. En aquestes pintures, Feito senzillament busca la puresa, la espontaneïtat i la llibertat del traç. L'artista no les titula, per tal de deixar a l'espectador la llibertat d'interpretar allò que li suggereixi la pintura.

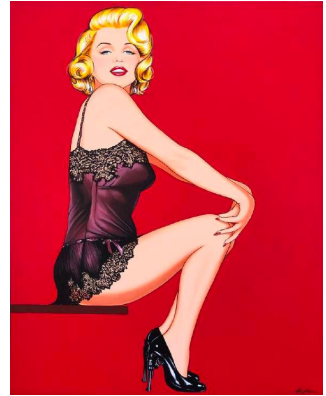


ANTONIO DE FELIPE

Armas de mujer II (Armes de dona II)

(València, 1965)

El pintor Pop Art espanyol, Antonio de Felipe uneix pintura i cinema. De Felipe pinta una sensual Marilyn Monroe que porta un vestit de llenceria i unes sabates de taló negres en forma de pistola. La figura destaca gràcies a l'imponent fons vermell que simbolitza la sensualitat i l'erotisme d'una *femme fatale*.

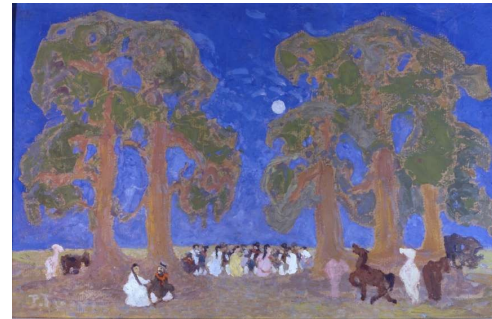


PEDRO FIGARI

Festa al camp

(Montevideo, 1861 - 1938)

Amb unes pinzellades ràpides i una utilització vigorosa del color aconsegueix reflectir una escena tradicional del seu país: una festa on grupets de persones fan una celebració entre uns arbres gegants i vigilats per la lluna.



CARMELO GARCÍA BARRENA

Passatges

(Bilbao, 1926 - 2000)

El pintor recull el mestratge de l'ús del color tan característic de pintors com Vermeer o Rembrandt i ho trasllada a escenes del País Basc, que li són més properes i quotidianes. Tot i les múltiples intensitats de la pintura, l'artista representa magistralment l'ombra que enfosqueix les estances de les cases aportant un to melancòlic a la pintura.





JOHN ATKINSON GRIMSHAW
Canny Glasgow
(Leeds, 1836 - 1893)

Grimshaw estava fascinat per la nova vida portuària de la ciutat plena de moviment i de personatges pintorescos. En aquesta escena, l'artista representa una llarga filera de vaixells atracats al port de Glasgow amb un cel encara enfosquit i el terra ple de fang.

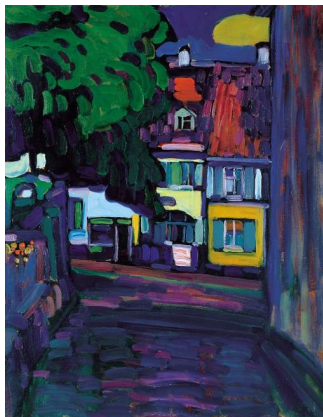
WANG GUANGYI
La gran crítica: Pepsi Cola
(Harbin (Heilongjiang), 1957)

Què passa si s'uneix l'estètica dels cartells propagandístics comunistes amb un dels productes més cèlebres de la cultura capitalista? D'aquesta relació irreconciliable neix la controvertida sèrie d'obres La Gran Crítica del pintor xinès Wang Guangyi.



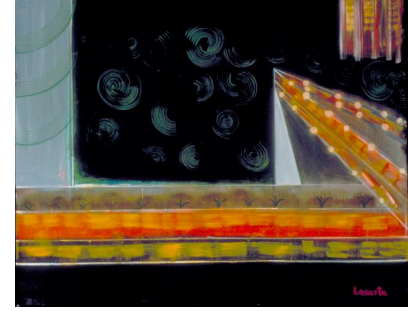
WASSILY KANDINSKY
Murnau, cases a l'Obermarkt
(Moscou, 1866 - Neuilly-sur-Seine, 1944)

Aquest quadre pertany a una etapa de canvis estilístics. Kandinsky és a punt de viure la Gran Guerra, portadora de mort i d'horror, que precipitarà els artistes cap a l'Expressionisme. Tanmateix, en aquesta obra es veu una pinzellada fluïda, gruixuda, decidida i un ús desacomplexat del color poc realista, però ple de contrastos.



MERCEDES LASARTE
405 & Sunset
(Argentina, 1940)

Mercedes Lasarte representa la nit a la ciutat. Però no la ciutat fosca, misteriosa i que imposa respecte, sinó la nit jove, acolorida, plena de llums dels cotxes i dels cartells de neó que anuncien restaurants i espectacles.



RAIMUNDO DE MADRAZO Y GARRETA
Sortida del ball de màscares
(Roma, 1841 - Versailles, 1920)

Una parella surt de la sala de festes Valentin que acaba de celebrar un ball de màscares. Raimundo de Madrazo elimina tot allò anecdòtic deixant-ho a les penombres i col·loca els dos protagonistes al punt més lluminós de l'escena. De la foscor emergeixen clarors produïdes pel gran invent de l'època, la llum artificial.

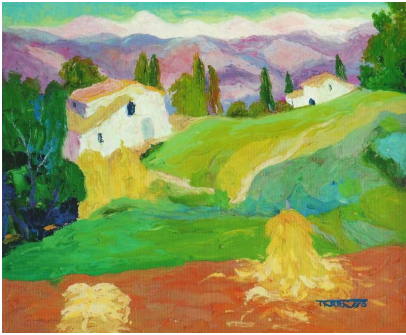


MANUEL MARÍN
Sense títol

(Cieza, Múrcia, 1942 - Alhaurín de la Torre, Màlaga, 2007)

Tot i ser una peça de grans dimensions i pes, aquesta escultura de Manuel Marín, artista representant de l'art cinètic, transmet lleugeresa. Les peces estan subjectades per un braç i un tronc metàl·lic negre que arriba a terra, com si es tractés d'un arbre avantguardista enmig de la sala.





CASIMIR MARTINEZ TARRASSÓ
Paisatge de Mallorca
(Barcelona, 1898 - 1980)

Aquesta obra no busca ser la representació exacta d'un paratge de Mallorca sinó transmetre les emocions i el pensament del pintor a través dels colors. El pintor va materialitzar la seva renovació a través del color i es va centrar quasi exclusivament en fer paisatges.

MASAYA
1002#
(França, 1960)

Masaya representa l'efervescència de la ciutat de Nova York. Carrers, monuments, grafitis, cartells, celebritats, cotxes i edificis es barregen en el frenètic ritme de la ciutat que brilla per les llums de neó, els colors vibrants i la purpurina d'aquesta obra.



FRANCESC MASRIERA I MANOVENS
Retrat de dama
(Barcelona, 1842 - 1902)

Una dama coberta amb un enorme abric de pell blanca i un barret de plomes subjecta delicadament un bastó i mira sorneguera a l'espectador. L'esvelta figura i les exuberants pells destaquen més gràcies a l'aristocràtic, però indefinit fons vermellós que doten encara més d'enigma a la figura.

ELISEU MEIFRÈN I ROIG
Molins de vent a la vora del mar
(Barcelona, 1858 - 1940)

Els molins es troben a l'espigó, encarant-se amb un mar que comença a formar onades poderoses que anuncien una tempesta. Tot i l'agitació de les ones Meifrèn aconsegueix representar els matisos verdosos d'una aigua clara i translúcida.



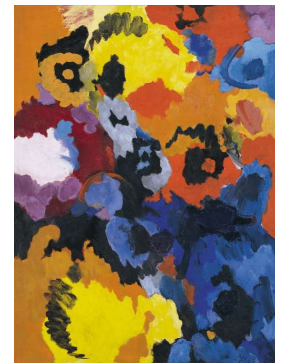
ALEC MONOPOLY
Private Yet
(Nova York, 1986)



Diversió, riquesa, excentricitat, frivolitat... Són paraules que descriuen les obres de l'artista urbà Alec Monopoly. Aquesta escena està pintada sobre retalls de diaris on apareixen les seccions de finances, política i economia d'alguns dels diaris més cèlebres.

ERNST WILHELM NAY
Policromia
(Berlin, 1902 - Colònia, 1968)

En un primer cop d'ull, les traces ràpides i el dinamisme de l'artista poden portar a pensar que els colors estan disposats sense ordre ni concert. Però res més lluny de la realitat, l'artista col·loca al centre diverses tonalitats de blau i de taronja amb tocs liles, grocs i blancs convertint la peça en una alegre explosió de colors.



DARÍO DE REGOYOS Y VALDÉS
Paisatge nocturn nevat, Haarlem
(Ribadesella, 1857 - Barcelona, 1913)

La protagonista absoluta d'aquesta pintura és la pau nocturna. L'impressionista espanyol Darío de Regoyos pinta aquesta obra després de caure una gran nevada a Haarlem, Holanda. El més captivador d'aquesta representació és que la solitud no és trista, sinó que esdevé poètica.



DAVID SALLE
Dona amb boina negra
(Norman, Oklahoma, 1952)

L'exemple perfecte entre tradició i innovació. L'artista juga amb la perspectiva i amb la tècnica. Un quadre que genera un efecte òptic i on Salle fa una picada d'ullet als píxels. Tot i que trenca amb l'automatisme tecnològic i dibuixa píxels de mides i formes diferents.

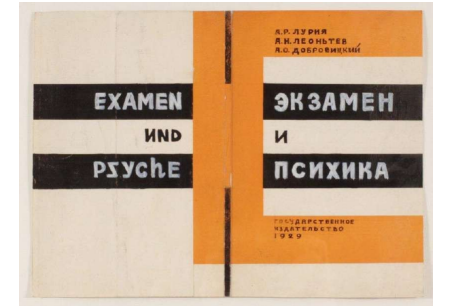
ANTONIO SAURA
La Mandràgora
(Hosca, 1930 - Conca, 1998)

La mandràgora és una herba d'amples fulles verdes i flors porpres. Saura li va dedicar una sèrie sencera de pintures. Aquesta és la darrera obra de la sèrie i la de més grandària en la qual, l'artista, pinta amb unes pinzellades enèrgiques i anàrquiques la forma d'una mandràgora que, fins i tot, pot recordar a una silueta femenina.



NIKOLAI SEDELNIKOV
Esbós per a "Examen de Psyche"
(Moscou, 1905 - 1994)

Aquesta no és una pintura en sí mateixa, sinó un esbós del disseny d'una portada d'un llibre. El que fa interessant aquesta obra és la seva estètica ja que reflecteix un moment històric, una política i una ideologia molt concretes: el constructivisme de la Unió Soviètica.



JOSEP DE TOGORES I LLACH
Nus
(Barcelona, 1893 - 1970)

Nus, una peça gens convencional i difícil de classificar. L'artista, Josep de Togores, pinta el fons d'un misteriós blau profund sobre el qual hi dibuixa unes figures informes. Alguns dels aspectes més enigmàtics d'aquesta pintura són les línies blanques i les figures perfilades amb fines línies.

JOAQUÍN TORRES GARCÍA
Composició constructiva
(Montevideo, 1874 - 1949)

L'artista uruguaià Joaquín Torres fragmenta la pintura en una sèrie de rectangles i quadrats seguint les normes de la proporció àuria. Aquesta composició és com un diccionari que confecciona l'artista per desxifrar el seu llenguatge propi format de pictogrames.



VASA VELIZAR MIHICH

Esfera 5188

(Iugoslàvia, 1933)

L'escultor Vasa té un mètode complex i escrupolós per crear les seves escultures translúcides. Com si d'un mestre vidrier es tractés, l'escultor poleix grans blocs d'acrílic per donar-los formes geomètriques, cubs, piràmides, columnes, blocs rectangulars i fins i tot esferes com aquesta escultura.



ISABEL VILLAR ORTIZ DE URBINA

Nena al riu amb cinc elefants

(Salamanca, 1934)

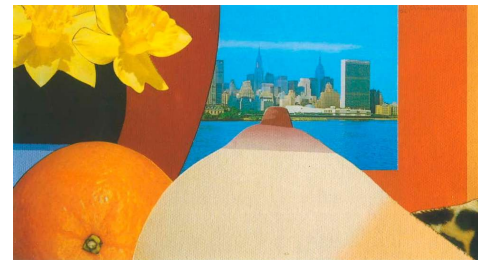
Isabel Villar pinta una escena idíl·lica i bucòlica. Aquesta pintura la protagonitza una nena que descansa plàcidament sobre una catifa d'herba verda i suau, mentre es mira el seu propi reflex al riu d'aigües cristal·lines i es mulla els ditets tot acaronent l'aigua.

PHIL WAINMAN

The Who Rock Box

(Londres, 1946)

Wainman és un apassionat de la música i sobretot de la música britànica, així que va decidir fer unes caixes de metacrilat anomenades Rock Box on construïa rèpliques en miniatura dels instruments de les bandes de rock britàniques més famoses. En aquest cas, fa una reproducció dels instruments de la banda *The Who*.



TOM WESSELMAN

Bedroom Collage

(Cincinnati, Ohio, 1931 - Nova York, 2004)

Wesselman fa una pintura desenfadada, divertida i desvergonyida, exposant la sensualitat en ella mateixa, sense complexos i l'acompanya de símbols amb connotacions eròtiques i colors cridaners que formen aquesta obra Pop Art de petites dimensions.

ACTIVITATS

El Museu Carmen Thyssen Andorra inaugura temporada expositiva amb “Khrôma. L'univers emocional dels colors” i complementa la seva oferta cultural amb activitats i sinergies que dinamitzen la mostra i permeten als participants endinsar-se en les emocions que ens transmeten els colors.

A més d'iniciar noves sinergies, es col·labora amb entitats i professionals del país.

Activitats familiars

L'objectiu principal de les activitats familiars és fomentar la participació cultural adaptada al públic de totes les edats tant en l'àmbit local com de país.

El calendari compta amb una gran varietat de propostes que van des dels conta-contes, la pintura, les visites tematitzades o els tallers creatius per donar a conèixer la nova mostra.

Fusió de disciplines

Durant la nova temporada expositiva i amb la voluntat de continuar promovent les sinergies culturals, el museu proposa consolidar les activitats interdisciplinàries. Algunes de les propostes inclouen la col·laboració amb la Fundació Orquestra Nacional Clàssica d'Andorra (FONCA), Unicef Andorra, escoles de teatre, narradors o l'empresa de joieria Shiori.

Universitat d'Andorra

El Museu Carmen Thyssen Andorra i la Universitat d'Andorra, col·laboren estretament en la formació dels alumnes en l'àmbit cultural i educatiu amb desafiaments que permeten apropar els alumnes del curs de Bàtxellor en Ciències de l'Educació, a l'entorn lúdic educatiu de les institucions culturals.

Universitat de Màlaga

L'equip del Museu participa en les jornades educatives pels estudis de Tècnic Auxiliar en Entorns Culturals impartit per la Universitat de Màlaga. La titulació està pensada per a joves amb discapacitat intel·lectual permetent la seva integració i la inclusió laboral dels futurs professionals en entorns culturals.

Art per a tothom i amb tothom

El Museu promou diferents activitats dirigides a totes les edats i col·lectius susceptibles de viure l'art amb passió. En aquest sentit es treballa amb gent gran (Espai Fundació Crèdit Andorrà o llars de jubilats), infants i joves (grups escolars, grups activitats de lleure, tallers familiars, Carnet Jove, etc.) i persones amb discapacitat (associacions, col·lectius, etc.).

SAAS

Anant més enllà de l'aula o del centre de rehabilitació, el programa dirigit als col·lectius participants del SAAS, se centra en una fórmula d'aprenentatge amb periodicitat setmanal, en el que d'una manera sorprenent i pràctica, els usuaris s'endinsen en tècniques artístiques variades per capbussar-se en el discurs expositiu.

Durant aquestes visites, les persones amb trastorn mental aporten visions i interpretacions en l'art molt enriquidores. Els tallers són una oportunitat de gaudi i que volen fomentar l'expressivitat. L'objectiu és acostar als participants a un món ple de sensacions i matisos, aprofitant els recursos que ofereix l'art com a vehicle de comunicació.

El programa es porta fent des del 2018 i com a novetat del 2023, s'incorpora el departament de Conductes addictives del SAAS adults.

Col·laboració amb les Escoles d'Art

Amb l'objectiu de col·laborar amb les escoles d'art del país, el museu facilita que les seves instal·lacions esdevinguin un aparador amb diversitat de visions i percepcions per part dels artistes amateurs. Un bon exemple és el Projecte "Copistes al museu" que es repetirà per segona vegada i l'organització d'una exposició centrada en la nova mostra de la mà dels alumnes de l'Escola d'Art del Comú d'Andorra la Vella, activitat que arribarà a la seva 4a edició.

Col·laboració entre altres entitats públiques culturals

El museu participa en els programes impulsats pel Ministeri de Cultura i el Ministeri de Turisme. Bon exemple el trobem en les "Nits d'Estiu als museus" organitzades per l'Àrea de Museus, amb propostes que inclouen música, teatre i moda. Per als mesos de juliol i agost de 2023, l'univers emocional del color serà el *leivmotiv* de la programació estiuenca.

El Museu Carmen Thyssen Andorra també col·labora amb altres esdeveniments impulsats per entitats o esdeveniments del territori com el concurs Ordino Jardins d'Art, el Festival Ull Nu o el Carnet Jove.

Solidaritat

El museu té la clara voluntat de promoure la solidaritat i l'art social amb entitats com Unicef, AUTEA, RTVA, Fundació Privada Nostra Senyora de Meritxell, entre altres. Les activitats al voltant del Dia Internacional de la discapacitat n'és un bon exemple, així com la participació al Concurs Art Cru de Turrons Alemany amb la complicitat de la Fundació Privada Nostra Senyora de Meritxell (Xeridell i Fent Camí)

INFORMACIÓ GENERAL

COM ARRIBAR-HI

Antic Hostal Valira. Avinguda Carlemany núm.37, baixos
AD700 Escaldes-Engordany, Principat d'Andorra.

Autobús: L1, L2, L3 i L4

HORARIS

De dimarts a divendres de 10 a 18 h

Dissabte de 10 a 19 h

Diumenge de 10 a 14 h

Dilluns tancat

Últim passi a sala 30 minuts abans del tancament

TARIFES (AMB ÀUDIO-GUIA INCLOSA)

9€: entrada general

5€: tarifes reduïdes (+65 anys i clients de Crèdit Andorrà)

Gratuit: -30 anys

GALERIA D'IMATGES

https://drive.google.com/drive/folders/1nWJm-OQh5XRJKNoWTNsMiO43PCL_khEF?usp=sharing

CONTACTE

premsa@mcta.ad

Tel.: (00376) 800 800

www.museucarmenthyssenandorra.ad

@cthyssenandorra 