

Influencers en l'art

De Van Goyen al Pop Art

PROPOSTA EDUCATIVA

Batxillerat / 2^{nde} – terminalle

Estructura de la visita i el taller ludicoeducatiu (20-25 alumnes)

- Acollida i introducció a la visita (5 min)
- Visita guiada (40 min)
- Taller ludicoeducatiu a la sala EduCarmenThyssen (40 min)

Fil conductor

Percebre les influències i similituds entre diverses obres de l'exposició, així com conèixer els diferents moviments artístics situant-los en el seu moment històric. Crear un debat entorn dels moviments d'avantguarda.

Selecció de les obres:

- *Descans en la fugida a Egipte*, de Francisco Antolínez y Sarabia
 - *Canya*, d'Antonio Saura
 - *California Dreams 2*, d'Antonio de Felipe
- *Variété*, de Georg Tappert
 - *Natura morta amb canelobre i caixa*, d'Arthur Segal
- *Vall de l'Artuby*, de Josep de Togores
 - *Pobla de Segur*, de Miquel Villà i Bassols
- *Retrat d'una nena*, d'Antoni Caba i Casamitjana
 - *Carrer de París*, de Gaspar Miró i Lleó
 - *Nenes a la llum d'un fanal*, de Lluís Graner i Arrufí

Metodologia

El nostre paper de **mediadors** entre l'obra i els participants permet crear una relació de confiança gràcies a la qual els alumnes troben les **característiques de les obres** de manera autònoma a través de **la interacció entre el guia i els estudiants**. Proposem una aproximació a l'obra de manera intuïtiva i adaptada a cada edat.

Primerament, rebem els alumnes i els expliquem les normes de seguretat, així com el desenvolupament de la visita guiada.

A la sala d'exposició, els alumnes, davant de les obres seleccionades, podran profunditzar en els seus coneixements i anar més enllà dels prejudicis. Si el temps ho permet, els alumnes podran visitar el museu per ells mateixos. Un cop acabada la visita, anirem a la sala EduCarmenThyssen, on començarà el taller. Gràcies al taller els alumnes poden experimentar amb les diferents plasticitats i crear la seva pròpia interpretació de les obres vistes en la visita. A més, gràcies a la **pantalla digital** que es troba a la sala educativa poden tornar a veure les obres de l'exposició.

Els temps són aproximats i tant els tallers com la visita es poden adaptar a les necessitats de cada classe que ens visiti (temps, obres tractades...).

Obres de l'exposició

A petició del professor es poden adaptar les obres tractades en la visita:

- *Descans en la fugida a Egipte*
- *Canya*
- *California Dreams 2*
- *Variété*
- *Natura morta amb canelobre i caixa*
- *Retrat al mirall, París*
- *Marea baixa a Varengeville*
- *El riu Touques a Saint-Arnoult*
- *Paisatge de dunes amb cabana i figures*
- *El torrent d'Argentona*
- *Paisatge amb ramat d'ovelles*
- *Paisatge amb poble i riu*
- *Sortida de la lluna a la riba del riu Oise*
- *Paisatge amb una vacada en un riu*
- *El pas del tren*
- *Vall de l'Artuby*
- *Pobla de Segur*
- *Retrat d'una nena*
- *Nenes a la llum d'un fanal*
- *Carrer de París*
- *Dama*
- *L'eterna primavera*
- *Tita Los Angeles*
- *Mick Jagger*
- *Marilyn*
- *Collection de canettes*

Obres per tractar durant la visita



California Dreams 2
Antonio de Felipe (1965)
Oli sobre tela
162 x 130 cm



Descans en la fugida a Egipte,
Francisco Antolínez y Sarabia (1644 -1700)
Oli sobre tela
46 x 61,5 cm



Canya
Antonio Saura (1930-1998)
Oli sobre tela
196 x 130 cm

Característiques que es tractaran durant la visita

- Identificar l'arquetip de la figura humana com a base
- Comprendre la importància del color i com influencia les obres
- Anar més enllà del que és visible per entendre la influència d'Antolínez i el procés de creació dels pintors

Informació complementària per als docents / característiques de les influències:

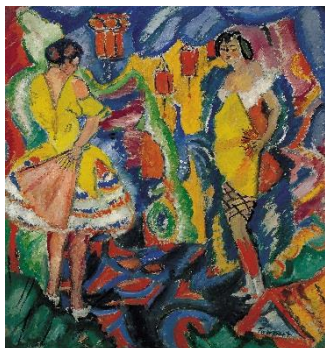
L'obra de Felipe Antolínez y Sarabia, com a representant de la pintura espanyola del segle XVII, influencia en gran part l'obra d'artistes contemporanis com Antonio Saura o Antonio de Felipe, gran representant del Pop Art espanyol actual.

Valors tradicionals: el retorn als valors plàstics tradicionals, així com el tenebrisme palpable en *Descans en la fugida a Egipte*, és un tret diferencial que, sota el prisma de les avantguardes nord-americanes, es reflecteix en *Canya*. Reduint la paleta als negres, grisos i blancs, Saura crea uns claroscurs propis de la paleta dels artistes del segle XVII espanyol, com Antolínez i Velázquez, màxim exponent d'aquesta etapa pictòrica. El tema de la iconografia cristiana, ancorat en la cultura espanyola, és reinterpretat per Antonio de Felipe en nombroses ocasions, i mostra així la influència de la cultura popular en les seves obres.

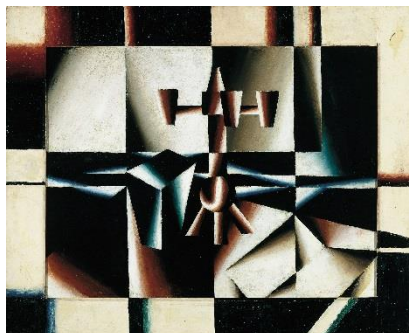
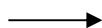
Arquetip de la figura humana: l'arquetip de la figura humana, i en especial el de la dona, és un element característic i principal de la pintura dels tres autors. Així, a través de la gestualitat controlada com a contrapunt de l'automatisme de la creació de l'obra, Saura utilitza l'arquetip de la figura de la dona amb l'objectiu de desconstruir-lo, i crea una realitat pròpia que sorgeix del procés pictòric. Al contrari, De Felipe l'utilitza com a símbol del Pop Art, en aquest cas amb el personatge de la Betty Boop.

Característiques que es tractaran durant la visita

Obres per tractar durant la visita



Variété, 1911
Georg Tappert (1880-1957)
Oli sobre tela
118,8 x 109,8 cm



Natura morta amb canelobre i caixa, 1925-1926
Arthur Segal (1875-1944)
Oli sobre cartró
62,9 x 82,2 cm

Característiques que es tractaran durant la visita

- Importància del color i de la llum
- Importància de l'obra en el seu conjunt
- Comprendre la labor social o antisocial dels artistes i l'impacte de les seves obres

Informació complementària per als docents / característiques de les influències:

A banda de coincidir en diverses exposicions i sobretot en el grup revolucionari berlinès Novembergruppe, Georg Tappert i Arthur Segal coincideixen artísticament en nombrosos altres aspectes.

Composició igualitària: la composició és un eix vertebrador per als dos artistes. Així, Tappert no deixa cap espai en buit i dona la mateixa importància al fons que a les protagonistes de l'obra, la qual cosa es retroba en les obres de Segal. És, doncs, la totalitat de l'obra la que és important: cap element no predomina sobre un altre, cada part té el seu punt de llum propi així com la seva ombra, i es dona a cada element la seva importància dintre d'un tot harmònic.

Labor social: aquest sentit de la igualtat també es retroba en la finalitat de les obres dels dos artistes. Georg Tappert sempre va tenir una gran implicació social, així com la necessitat de pertànyer a diversos grups artístics que van revolucionar l'art, com la Neue Secession, del qual és un dels creadors, i el Novembergruppe. D'aquesta manera, la representació de ballarines sobre l'escenari d'un bar, on el pintor solia anar, mostra la seva implicació per retratar la societat del seu temps, així com la voluntat d'incloure totes les classes socials en les seves obres a fi de buscar la igualtat social. La influència de Tappert és, doncs, palpable en l'obra de Segal, ja que aquest últim, a més de la seva composició igualitària, inclou el marc dins de la seva obra, i mostra

que la integració és part del procés i que la seva voluntat és que l'harmonia aconseguida en l'obra es reflecteixi en la societat.

Color: la utilització del color ve donada directament per l'autor de *Variété*. Així mateix, Tappert influeix en Segal a partir dels forts contrastos cromàtics. Si bé el primer usa una paleta de colors purs, Segal fa servir negres i blancs i colors pròxims als purs, com el marró, el cobalt i l'oliva, colors vinculats a la teoria dels colors de Goethe. En aquesta teoria, es dona un significat simbòlic i emocional a cada color, a més de considerar que el procés de refracció de l'espectre de llum és primordial.

Obres per tractar durant la visita



Vall de l'Artuby, c. 1924
Josep de Togores (1893-1970)
Oli sobre tela
46 x 65 cm



Pobla de Segur, 1934
Miquel Villà i Bassols (1901-1988)
Oli sobre tela
65 x 81 cm

Característiques que es tractaran durant la visita

- Composició cubista i arquitectònica
- Els colors com a mitjà per transmetre emocions
- Relació entre el paisatgisme natural i rural
- Context històric i estil noucentista

Informació complementària per als docents / característiques de les influències:

Composició d'arrel cubista: podem observar la influència de Paul Cézanne en les línies diagonals creuades que predominen en les obres de Togores i el *constructivisme paisatgista* de Villà. Com a resposta al moviment impressionista, els autors proposen una visió paisatgística en què predominen les figures i la definició quasi arquitectònica dels elements que hi apareixen. De fet, ambdós pintors van allunyar la metodologia del *plein air* a favor d'una obra més detallada en els seus estudis respectius.

Noucentisme: els referents del noucentisme guien l'obra de Togores i Villà en la definició de línies i colors i la materialitat dels objectes. En els dos casos, sintetitzen el rigor del noucentisme, reflectit a través de l'ideal clàssic de la Grècia mediterrània.

Fauvisme: en reacció al pleinairisme els colors, no pretenen ser fidels a la realitat. En aquest sentit, incorporen una gamma reduïda de colors que aporten simplicitat compositiva, com és el cas del groc, que mitjançant les seves diferents tonalitats permet representar l'escalfor i la llum del sol característica del Mediterrani.

Obres per tractar durant la visita



Carrer de París, s/d
Gaspar Miró i Lleó (1859-1930)
Oli sobre tela
24 x 33 cm



Retrat d'una nena, 1891
Antoni Caba i Casamitjana (1838-1907)
Oli sobre tela
115 x 70 cm



Nenes a la llum d'un fanal, s/d
Lluís Graner i Arrufí (1863-1929)
Oli sobre tela
90 x 94 cm

Característiques que es tractaran durant la visita

- Identificació del realisme com a característica de les obres
- Importància de la llum
- Representació de la figura humana en diferents vessants

Informació complementària per als docents / característiques de les influències

Realisme: tant Gaspar Miró i Lleó com Lluís Graner i Arrufí van ser alumnes d'Antoni Caba a l'Escola de la Llotja. Així el realisme, tret característic de les obres de Caba, es retroba en els dos artistes influenciats. D'aquesta manera, Miró i Lleó aposta pel realisme dels carrers de París amb una factura impressionista i, al contrari, Graner i Arrufí representa la vida quotidiana retratant personatges més marginals.

Importància de la llum: la llum és palpable en les tres obres presentades. Així, Caba la utilitza per donar el màxim de realisme i versemblança als seus retrats tot mantenint un estil sobri i auster. Llum que es pot retrobar en *Carrer de París* i que és la base de la pintura impressionista, estil pictòric en el qual s'inspira aquesta obra. Els efectes lumínics que s'aprecien al primer pla de l'obra de Lluís Graner també mostren la influència de Caba, però sota una llum molt més dramàtica.

Taller

(s'haurà de triar una de les opcions proposades)

Primera opció



Basant-se en l'obra d'Arthur Segal, els alumnes hauran de crear una obra personal seguint unes pautes (restriccions de colors i de mida, i decisió sobre un punt d'il·luminació per a la seva obra), que seguidament uniran per formar una obra conjunta. Així, seguint els preceptes de l'artista, tindrà tanta importància el conjunt com cada part que forma l'obra al complet. L'activitat es farà amb retoladors.

Objectius:

- Crear una obra pròpia que formi part d'un conjunt
- Seguiment d'unes pautes establertes i presa de decisió
- Influència i reinterpretació de l'obra de Segal

L'activitat es portarà a terme a l'espai EduCarmenThyssen.

Segona opció

Els alumnes han de reinventar l'arquetip de la dona, característic de Saura, basant-se en l'obra d'Antoni Caba. Amb cavallet i utilitzant només el negre, el blanc i un altre color (el que triï l'estudiant), han de crear la seva pròpia reinterpretació de l'obra amb moviments dinàmics i deixant fluir lliurement la inspiració.

Objectius:

- Recerca a partir de la influència d'una obra i l'estil pictòric d'un pintor
- Creació d'una obra a partir de tres colors, utilitzant obligatòriament el negre i el blanc
- Creació d'una obra a partir de la gestualitat controlada i de la reflexió

L'activitat es portarà a terme a l'espai EduCarmenThyssen.