

Influencers en l'art

De Van Goyen al Pop Art

PROPOSTA EDUCATIVA

Educació secundària / 2a ensenyança / 6ème – 3ème



Govern d'Andorra
Entre tots fem un país millor



Comú
d'Escaldes-Engordany



Patrocinador exclusiu

ANDORRA TELECOM

Estructura de la visita i el taller ludicoeducatiu (20-25 alumnes)

- Acollida i introducció a la visita (10 min)
- Visita guiada (30 min)
- Taller ludicoeducatiu a la sala EduCarmenThyssen (40 min)

Fil conductor

Percebre les diferències i similituds entre diverses obres a partir del color i les formes. Conèixer i diferenciar els diferents moviments artístics, així com la importància i el paper de la influència en l'art.

Selecció de les obres

- *Variété*, de Georg Tappert
 - *Natura morta amb canelobre i caixa*, d'Arthur Segal
- *Retrat al mirall, París*, de Ramon Casas i Maurice Lobre
- *Valle de l'Artuby*, de Josep de Togores
 - *Pobla de Segur*, de Miquel Villà i Bassols

*Si el temps de què disposem ho permet, també s'hi afegirà:

- *Descans en la fugida a Egipte*, de Francisco Antolínez y Sarabia
 - *Canya*, d'Antonio Saura
 - *California Dreams 2*, d'Antonio de Felipe

Metodologia

El nostre paper de **mediadors** entre l'obra i els participants permet crear una relació de confiança gràcies a la qual els alumnes troben les **característiques de les obres** de manera autònoma a través de la **interacció entre el guia i els estudiants**. Proponem una aproximació a l'obra de manera intuïtiva i adaptada a cada edat.

Primerament, rebem els alumnes a la sala EduCarmenThyssen, on els expliquem les normes de seguretat, així com el desenvolupament de la visita guiada.

A la sala d'exposició, els alumnes s'asseuen a terra davant de les obres seleccionades. Un cop acabada la visita anem a la sala EduCarmenThyssen, on comença el taller. Gràcies al taller els alumnes identifiquen els colors i els diferents elements de les obres i deixen fluir lliurement la seva imaginació. A més, gràcies a la **pantalla digital** que es troba a la sala educativa poden tornar a veure les obres tractades en la visita.

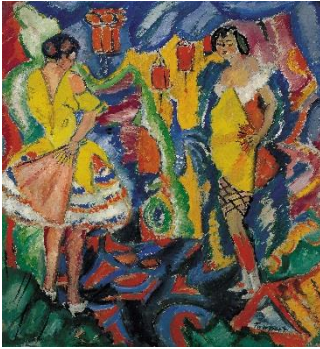
Els temps són aproximats i tant els tallers com la visita es poden adaptar a les necessitats de cada classe que ens visiti (temps, obres tractades...).

Obres de l'exposició

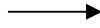
A petició del professor es poden adaptar les obres tractades en la visita:

- *Descans en la fugida a Egipte*
- *Canya*
- *California Dreams 2*
- *Variété*
- *Natura morta amb canelobre i caixa*
- *Retrat al mirall, París*
- *Marea baixa a Varengenville*
- *El riu Touques a Saint-Arnoult*
- *Paisatge de dunes amb cabana i figures*
- *El torrent d'Argentona*
- *Paisatge amb ramat d'ovelles*
- *Paisatge amb poble i riu*
- *Sortida de la lluna a la riba del riu Oise*
- *Paisatge amb una vacada en un riu*
- *El pas del tren*
- *Vall de l'Artuby*
- *Pobla de Segur*
- *Retrat d'una nena*
- *Nenes a la llum d'un fanal*
- *Carrer de París*
- *Dama*
- *L'eterna primavera*
- *Tita Los Angeles*
- *Mick Jagger*
- *Marilyn*
- *Collection de canettes*

Obres per tractar durant la visita



Variété, 1911
Georg Tappert (1880-1957)
Oli sobre tela
118,8 x 109,8 cm



Natura morta amb canelobre i caixa, 1925-1926
Arthur Segal (1875-1944)
Oli sobre cartró
62,9 x 82,2 cm

Característiques que es tractaran durant la visita

- Importància del color i de la llum
- Importància de l'obra en el seu conjunt
- Comprendre la labor social dels artistes i l'impacte de les seves obres

Informació complementària per als docents / característiques de les influències

A banda de coincidir en diverses exposicions i sobretot en el grup revolucionari berlinès Novembergruppe, Georg Tappert i Arthur Segal coincideixen artísticament en nombrosos altres aspectes.

Composició igualitària: la composició és un eix vertebrador per als dos artistes. Així, Tappert no deixa cap espai buit i dona la mateixa importància al fons que a les protagonistes de l'obra, la qual cosa es retroba en les obres de Segal. És, doncs, la totalitat de l'obra la que és important: cap element no predomina sobre un altre, cada part té el seu punt de llum i d'ombra propi que aporta a cada element la seva importància dintre d'un tot harmònic.

Labor social: aquest sentit de la igualtat també es retroba en la finalitat de les obres dels dos artistes. Georg Tappert sempre va tenir una gran implicació social, així com la necessitat de pertànyer a diversos grups artístics que van revolucionar l'art, com la Neue Secession, del qual és un dels creadors, o el Novembergruppe. D'aquesta manera, la representació de ballarines sobre l'escenari d'un bar on el pintor solia anar mostra la seva implicació per retratar la societat del seu temps, així com la voluntat d'incloure totes les classes socials en les seves obres a fi de buscar la igualtat social. La influència de Tappert és, doncs, palpable en l'obra de Segal, ja que aquest últim, a més de la seva composició igualitària, inclou el marc en l'obra i mostra que la integració és part del procés i que la seva voluntat és que l'harmonia aconseguida en l'obra es reflecteixi en la societat.

Color: la utilització del color ve donada directament per l'autor de *Variété*. Així mateix, Tappert influeix en Segal a partir dels forts contrastos cromàtics. Si bé el primer usa una paleta de colors purs, Segal en fa servir una de negres i blancs i de colors pròxims als purs com el marró, el cobalt i l'oliva, colors vinculats a la teoria dels colors de Goethe. En aquesta teoria es dona un significat simbòlic i emocional a cada color, a més de considerar que el procés de refracció de l'espectre de llum és primordial.

Obres per tractar durant la visita



Retrat al mirall, París

Ramon Casas i Maurice Lobre

Oli sobre tela

60,7 x 73,3 cm

Característiques que es tractaran durant la visita

- Representació de la figura humana
- Identificació de la importància de la llum i del grau del detallisme de l'obra
- Reflexió sobre l'obra conjunta

Informació complementària per als docents / característiques de les influències

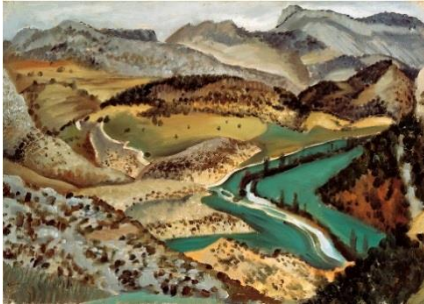
L'obra és el resultat d'una participació conjunta dels dos autors amics: Ramon Casas i Carbó i Maurice Lobre. Segurament va ser dedicada a un altre pintor francès (Paul Foret); ho sabem per la inscripció que trobem en la mateixa obra: "À mon ami Foret."

La llum de penombra: la imatge del jove en format d'autoretrat correspon a Maurice Lobre. Apareix en una estança il·luminada de manera indirecta, segurament per llum natural provinent d'una finestra, que era el tipus d'il·luminació que permetia als impressionistes capturar amb fidelitat un moment concret del dia. El joc entre les ombres ens recorda les influències que Lobre va adquirir de grans mestres com Velázquez.

Detallisme: ambdós pintors es caracteritzen per pintar escenes íntimes de la vida privada, sobretot de la burgesia parisenca. Pinzellada exquisida de gran bellesa formal.

Modernitat: utilització de recursos pictòrics moderns com els miralls, la firma indirecta sobre una targeta o la introducció de cartelleria.

Obres per tractar durant la visita



Vall de l'Artuby, c. 1924
Josep de Togores (1893-1970)
Oli sobre tela
46 x 65 cm



Pobla de Segur, 1934
Miquel Villà i Bassols (1901-1988)
Oli sobre tela
65 x 81 cm

Característiques que es tractaran durant la visita

- Composició cubista i arquitectònica
- Els colors com a mitjà per transmetre emocions
- Relació entre el paisatgisme natural i rural

Informació complementària per als docents / característiques de les influències

Composició d'arrel cubista: podem observar la influència de Paul Cézanne en les línies diagonals creuades que predominen en les obres de Togores i en el constructivisme paisatgista de Villà. Com a resposta al moviment impressionista, els autors proposen una visió paisatgística en què predominen les figures i la definició quasi arquitectònica dels diferents elements que hi apareixen. De fet, ambdós pintors es van allunyar de la metodologia del *plein air* a favor d'una obra més detallada en els seus estudis respectius.

Noucentisme: els referents del noucentisme guien l'obra de Togores i Villà en la definició de línies, colors i la materialitat dels objectes. En els dos casos, sintetitzen el rigor del noucentisme, reflectit a través de l'ideal clàssic de la Grècia mediterrània.

Fauvisme: en reacció amb el pleinairisme, els colors no pretenen ser fidels a la realitat. En aquest sentit, incorporen una gamma reduïda de colors que aporten simplicitat compositiva, com és el cas del groc, que mitjançant les seves diferents tonalitats permet representar l'escalfor i la llum del sol característiques del Mediterrani.

Obres per tractar durant la visita



California Dreams 2

Antonio de Felipe (1965)

Oli sobre tela

162 x 130 cm



Descans en la fugida d'Egipte

Francisco Antolínez y Sarabia (1644-1700)

Oli sobre tela

46 x 61,5 cm



Canya

Antonio Saura (1930-1998)

Oli sobre tela

196 x 130 cm

Característiques que es tractaran durant la visita

- Diferències i similituds en els colors
- Representació de la figura humana
- Identificació dels diferents elements que apareixen
- Creació d'un debat entorn de la relació no visual

Informació complementària per als docents / característiques de les influències

L'obra de Felipe Antolínez y Sarabia, com a representant de la pintura espanyola del segle XVII, influencia en gran part l'obra d'artistes contemporanis com Antonio Saura o Antonio de Felipe, gran representant del Pop Art espanyol actual.

Valors tradicionals: el retorn als valors plàstics tradicionals, així com el tenebrisme palpable en *Descans en la fugida a Egipte*, és un tret diferencial que, sota el prisma de les avantguardes nord-americanes, es reflecteix en *Canya*. Reduint la seva paleta als negres, grisos i blancs, Saura crea uns claroscurs propis de la paleta dels artistes del segle XVII espanyol com Antolínez o Velázquez, màxim exponent d'aquesta etapa pictòrica. El tema de la iconografia cristiana, ancorat en la cultura espanyola, és reinterpretat per Antonio de Felipe en nombroses ocasions, i mostra així la influència de la cultura popular en les seves obres.

Arquetip de la figura humana: l'arquetip de la figura humana i, en especial, el de la dona són elements característics i principals de la pintura dels tres autors. Així, a través de la gestualitat controlada com a contrapunt de l'automatisme de la creació de l'obra, Saura utilitza aquest arquetip de la figura de la dona a fi de desconstruir-lo, i crea una realitat pròpia que sorgeix del procés pictòric. Al contrari, De Felipe l'utilitza com a símbol del Pop Art, en aquest cas amb el personatge de la Betty Boop.

Taller

(S'haurà de triar una de les opcions proposades)

Primera opció



Basant-se en l'obra d'Arthur Segal, els alumnes hauran de crear una obra personal seguint unes pautes (restriccions de colors i de mida i decisió sobre el punt d'il·luminació), que seguidament uniran per formar una obra conjunta. En aquest cas, no podran inspirar-se en cap motiu figuratiu, hauran de recórrer a la imaginació per aconseguir l'abstracció adequada. Així, seguint els preceptes de l'artista, tindrà tanta importància el conjunt com cada part que forma l'obra al complet. L'activitat es farà amb retoladors.

Objectius:

- Crear una obra pròpia que formi part d'un conjunt
- Seguir unes pautes establertes i prendre decisions
- Entendre la influència de l'obra de Segal i reinterpretar-la
- Valorar la importància de la imaginació com a font d'inspiració

L'activitat es durà a terme a l'espai EduCarmenThyssen.

Segona opció

Tenint en compte l'obra pintada per Ramon Casas i Maurice Lobre, els alumnes hauran de crear una obra iniciada per un dels seus companys. Així, rebran la influència d'algú altre al mateix temps que seran influenciadors, perquè més tard la seva obra serà treballada per un tercer alumne.

Objectius:

- Crear una obra conjunta entre dos o tres alumnes
- Ser capaç de continuar una obra iniciada per un company, reinterpretant-la segons el propi criteri
- Incorporar les signatures dels diferents artistes com a part integrada en l'obra, inspirant-se en l'exemple de Casas i Lobre

L'activitat es durà a terme a l'espai EduCarmenThyssen.