

# Influencers en l'art

De Van Goyen al Pop Art

## PROPOSTA EDUCATIVA

Educació maternal / *maternelle* – CP

### Estructura de la visita i el taller ludicoeducatiu (20-25 alumnes)

- Acollida i introducció a la visita (10 min)
- Visita guiada (15 min)
- Taller ludicoeducatiu a la sala EduCarmenThyssen (35 min)

### Fil conductor

Percebre les influències i les similituds entre dos obres a partir del color i les formes.

### Selecció de les obres

- *Descans en la fugida a Egipte*, de Francisco Antolínez y Sarabia
  - *Canya*, d'Antonio Saura
  - *California Dreams 2*, d'Antonio de Felipe
- *Variété*, de Georg Tappert
  - *Natura morta amb canelobre i caixa*, d'Arthur Segal

### Metodologia

El nostre paper de **mediadors** entre l'obra i els participants permet crear una relació de confiança gràcies a la qual els alumnes troben les **característiques de les obres** de manera autònoma a través de la **interacció entre el guia i els estudiants**. Proposem una aproximació a l'obra de manera intuïtiva i adaptada a cada edat.

Primerament, rebem els alumnes a la sala EduCarmenThyssen, on els expliquem les normes de seguretat, així com el desenvolupament de la visita guiada.

A la sala d'exposició, els alumnes s'asseuen a terra davant de les obres seleccionades. Un cop acabada la visita, anem a la sala EduCarmenThyssen, on comença el taller. Gràcies al taller els alumnes identifiquen els colors i els diferents elements de les obres i deixen fluir lliurement la seva imaginació. A més, gràcies a la **pantalla digital** que es troba a la sala educativa poden tornar a veure les obres tractades en la visita.

**Els temps són aproximats i tant els tallers com la visita es poden adaptar a les necessitats de cada classe que ens visiti (temps, obres tractades...).**

## Obres de l'exposició

A petició del professor es poden adaptar les obres tractades en la visita:

- *Descans en la fugida a Egipte*
- *Canya*
- *California Dreams 2*
- *Variété*
- *Natura morta amb canelobre i caixa*
- *Retrat al mirall, París*
- *Marea baixa a Varengeville*
- *El riu Touques a Saint-Arnoult*
- *Paisatge de dunes amb cabana i figures*
- *El torrent d'Argentona*
- *Paisatge amb ramat d'ovelles*
- *Paisatge amb poble i riu*
- *Sortida de la lluna a la riba del riu Oise*
- *Paisatge amb una vacada en un riu*
- *El pas del tren*
- *Vall de l'Artuby*
- *Pobla de Segur*
- *Retrat d'una nena*
- *Nenes a la llum d'un fanal*
- *Carrer de París*
- *Dama*
- *L'eterna primavera*
- *Tita Los Angeles*
- *Mick Jagger*
- *Marilyn*
- *Collection de canettes*

### Obres per tractar durant la visita



**California Dreams 2**  
Antonio de Felipe (1965)  
Oli sobre tela  
162 x 130 cm



**Descans en la fugida a Egipte**  
Francisco Antolínez y Sarabia (1644-1700)  
Oli sobre tela  
46 x 61,5 cm



**Canya**  
Antonio Saura (1930-1998)  
Oli sobre tela  
196 x 130 cm

### Característiques que es tractaran durant la visita

- Diferències i similituds en els colors
- Representació de la figura humana
- Identificació dels elements que apareixen en les obres

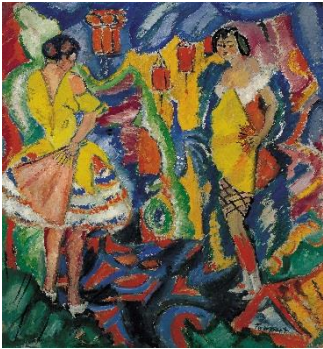
### Informació complementària per als docents / característiques de les influències

L'obra de Felipe Antolínez y Sarabia, com a representant de la pintura espanyola del segle XVII, influencia en gran part l'obra d'artistes contemporanis com Antonio Saura o Antonio de Felipe, gran representant del Pop Art espanyol actual.

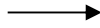
**Valors tradicionals:** el retorn als valors plàstics tradicionals, així com el tenebrisme palpable en *Descans en la fugida a Egipte*, són trets diferencials que, sota el prisma de les avantguardes nord-americanes, es reflecteixen en *Canya*. Reduint la paleta als negres, grisos i blancs, Saura crea uns claroscurs propis de la paleta dels artistes del segle XVII espanyol, com Antolínez i Velázquez, màxim exponent d'aquesta etapa pictòrica. El tema de la iconografia cristiana, ancorat en la cultura espanyola, és reinterpretat per Antonio de Felipe en nombroses ocasions, i mostra així la influència de la cultura popular en les seves obres.

**Arquetip de la figura humana:** l'arquetip de la figura humana, i en especial el de la dona, és un element característic i principal de la pintura dels tres autors. Així, a través de la gestualitat controlada com a contrapunt de l'automatisme de la creació de l'obra, Saura utilitza l'arquetip de la figura de la dona amb l'objectiu de desconstruir-lo, i crea una realitat pròpia que sorgeix del procés pictòric. Al contrari, De Felipe l'utilitza com a símbol del Pop Art, en aquest cas amb el personatge de la Betty Boop.

### Obres per tractar durant la visita



**Variété**, 1911  
Georg Tappert (1880-1957)  
Oli sobre tela  
118,8 x 109,8 cm



**Natura morta amb canelobre i caixa**, 1925-1926  
Arthur Segal (1875-1944)  
Oli sobre cartró  
62,9 x 82,2 cm

### Característiques que es tractaran durant la visita

- La importància del color
- La importància de la composició global
- Les formes geomètriques

### Informació complementària per als docents / característiques de les influències

A banda de coincidir en diverses exposicions i sobretot en el grup revolucionari berlinès Novembergruppe, Georg Tappert i Arthur Segal coincideixen artísticament en nombrosos altres aspectes.

**Composició igualitària:** la composició és un eix vertebrador per als dos artistes. Així, Tappert no deixa cap espai en buit i dona la mateixa importància al fons que a les protagonistes de l'obra, la qual cosa es retroba en les obres de Segal. És, doncs, la totalitat de l'obra la que és important: cap element no predomina sobre un altre, cada part té el seu punt de llum propi així com la seva ombra, i es dona a cada element la seva importància dintre d'un tot harmònic.

**Labor social:** aquest sentit de la igualtat també es retroba en la finalitat de les obres dels dos artistes. Georg Tappert sempre va tenir una gran implicació social, així com la necessitat de pertànyer a diversos grups artístics que van revolucionar l'art, com la Neue Secession, del qual és un dels creadors, i el Novembergruppe. D'aquesta manera, la representació de ballarines sobre un escenari d'un bar, on el pintor solia anar, mostra la seva implicació per retratar la societat del seu temps, així com la voluntat d'incloure totes les classes socials en les seves obres a fi de buscar la igualtat social. La influència de Tappert és, doncs, palpable en l'obra de Segal, ja que aquest últim, a més de la seva composició igualitària, inclou el marc en la seva obra i mostra que la integració és part del procés i que la seva voluntat és que l'harmonia aconseguida en l'obra es reflecteixi en la societat.

**Color:** la utilització del color ve donada directament per l'autor de *Variété*. Així mateix, Tappert influeix en Segal a partir dels forts contrastos cromàtics. Si bé el primer usa una paleta de colors purs, Segal n'utilitza de

negres i blancs i de colors pròxims als purs, com el marró, el cobalt i l'oliva, vinculats a la teoria dels colors de Goethe. En aquesta teoria es dona un significat simbòlic i emocional a cada color, a més de considerar que el procés de refracció de l'espectre de llum és primordial.

## Taller

(s'haurà de triar una de les opcions proposades)

### Primera opció



El taller proposat es basa en l'obra del Pop Art d'Antonio de Felipe. A partir d'elements retallats, que formen part de la societat actual i fàcilment recognoscibles, els alumnes podran crear un **collage** propi.

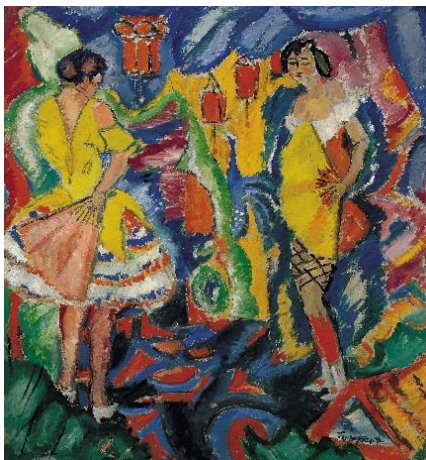
#### Objectius:

- Crear una obra a partir d'elements de la vida quotidiana (element característic de l'art pop)
- Fer un collage tal com el fan alguns dels artistes pop per crear les seves obres
- Descobrir la iconografia a través d'una activitat manual per acabar creant una obra en què hi ha una implicació de l'atzar

L'activitat es portarà a terme a l'espai EduCarmenThyssen.



### Segona opció



El taller musical proposat es basa en l'obra de Georg Tappert. Els alumnes hauran de pintar l'obra reinterpretant-la a la seva manera amb la utilització de les ceres, tot inspirant-se en cançons de l'època de l'obra.

#### Objectius:

- Crear una obra pròpia a partir de l'obra en blanc i negre
- Utilitzar colors vius com Georg Tappert
- Inspirar-se en la música del tipus *variété*

L'activitat es portarà a terme a l'espai EduCarmenThyssen.