



"INFELICENEGERS" EN L'ART

DE VAN GOYEN

AL "POP ART"

Museu
Carmen Thyssen
Andorra



SUMARI

CRÈDITS	03
INFLUENCERS	
Presentació exposició	04
Presentació a carrec del comissari i director artístic	06
Blocs expositiu	07
MUSEUS 2.0: Museu Participatiu	
Antonio De Felipe i el MCTA	08
Audioguies de nova generació	09
Productes nous a la botiga del MCTA	09
Noves col·laboracions per les pantalles	09
Coneix les restauracions de les pantalles	10
Braïlle : interactivitat i inclusió	11
PROJECTES COMPARTITS	
la Casa de Carlota	12
SRCA i Hospital de Día	12
Bomosa	13
Universitat d'Andorra	13
Universitat de Màlaga	13
Unicef	14
Centres escolars i Aloma Editors	14
Entorn Thyssen	14
INFORMACIÓ ADDICIONAL	15

CRÈDITS

FUNDACIÓ MUSEAND

Presidenta
Vicepresidenta
Vicepresident

Sílvia Riva González
Carmen Thyssen-Bornemisza
Borja Thyssen-Bornemisza

PATRONS

Verònica Canals Riba
Jordi Macià
Trini Marín
Montserrat Planelles
Jordi Bech

DIRECTOR ARTÍSTIC I CONSERVADOR

Guillermo Cervera

GERENT

Pep Farràs Abelló

SECRETARI

Jordi Bech

EXPOSICIÓ

Comissari
Coordinació

Guillermo Cervera
Guillermo Cervera
Núria Parés
Moles Disseny

Disseny gràfic

MUSEU

Direcció
Coordinació
Equip

Guillermo Cervera
Marta Cudinach
Raquel Begueria
Alicia Luño
Emilie Rodríguez

INFLUENCERS

PRESENTACIÓ DE L'EXPOSICIÓ

El Museu Carmen Thyssen Andorra presenta **“Influencers” en l’art. De Van Goyen al “Pop Art”**, la quarta exposició que allotjarà la pinacoteca a partir de l’octubre 2019 fins al setembre de 2020. En total, la mostra compta amb 27 obres, tres de les quals són escultures, d’èpoques i estils diferents que s’interrelacionen gràcies al potencial influenciador que els artistes, voluntàriament o no, han tingut al llarg de la història de l’art.

Algunes obres en concret, i l’art en general, generen un fort impacte sobre la nostra percepció de la vida, que va fins i tot més enllà de l’àmbit cultural, es converteixen al llarg de la història en font d’inspiració de noves creacions. Això succeeix en l’obra dels artistes més contemporanis, que s’inspiren en unes influències concretes per crear i desenvolupar el seu propi estil pictòric.

Partint d’aquesta base, els artistes de l’exposició actual, de gran prestigi, com Jan Josefsz Van Goyen o Auguste Rodin, entre d’altres, ens mostren la seva herència artística i alhora la seva influència, envers un nou llegat creant una forta connexió entre present, passat i futur. Influencers busca ser mostra d’aquest parentesc entre plasticitats i va més enllà de la primera impressió per relacionar obres de diferents èpoques des d’una visió actual i inesperada.



De què parlem quan parlem d’Influencers ?

- Persona que compta amb una gran credibilitat sobre un tema en concret, per aquest motiu influeix en les decisions d’altres persones.
- Persona que a través de la creació de contingut, ha sigut capaç de crear una comunitat que la segueix i que influeix en ella. La qualificació d’Influencers no es defineix per la popularitat, sinó per la capacitat d’influir en l’audiència produint un efecte imitador.
- Artista que, a través de les seves creacions, la seva personalitat i el seu recorregut artístic persisteix en la Història de l’Art, influint en les creacions dels seus coetanis o artistes d’èpoques posteriors que van més enllà, i que a través de les seves obres els fan reviure.

INFLUENCERS

PRESENTACIÓ DE L'EXPOSICIÓ

Es tracta d'una exposició on el Museu Carmen Thyssen Andorra obre discurs perquè el visitant trobi vincles entre les obres exposades, parant-se a observar-les des de la perspectiva de la societat d'avui, acostumada a la velocitat de transmissió d'informació, imatges i influències a través de les xarxes.

En aquest sentit, el MCTA vol portar l'espectador, un cop més, a ser part activa d'una visita que anirà més enllà dels a priori, en un joc de les similituds i diferències, esbrinant com una obra religiosa i barroca del segle XVII de Francisco Antolínez y Ochoa, pot influir en obres abstractes com **Canya**, d'Antonio Saura o **California Dreams 2** de l'artista Pop, Antonio De Felipe. D'aquesta mateixa manera, el color, tan important en l'obra **Variété** de Georg Tappert, que ens mostra l'alegria i l'audàcia dels cabarets berlinesos, es retroba en la pintura d'Arthur Segal sota una visió totalment innovadora. Així mateix el paisatgisme no es queda enrere en quant a mestres influenciadors, obres de Théodore Rousseau o Charles François Daubigny van sortir més enllà de les seves fronteres per retrobar-se en pintures d'Eliseu Meifrèn i Roig, un dels representants del modernisme català. Com també ho era, Ramon Casas que juntament amb el seu gran amic francès, Maurice Lobre, van crear l'obra conjunta **Retrat al mirall, París** mostra incontestable de la influència que van tenir l'un sobre l'altre. De manera paral·lela, les escultures de Manuel Hugué mostren una relació innegable de l'obra d'Auguste Rodin més enllà del tema representat.

Amb **INFLUENCERS**, el museu va un pas més enllà a nivell museístic creant una exposició on l'art fa perdre la noció del temps, a través d'obres de grans mestres antics i actuals.

En aquesta quarta exposició, Sílvia Riva González, Ministra de Cultura i Esports estarà a càrrec de la Presidència de la Fundació Museand, la baronessa Carmen Thyssen-Bornemisza, ocuparà la Vicepresidència de la Fundació Museand juntament amb el baró Borja Thyssen-Bornemisza i Guillermo Cervera, serà el Director Artístic del Museu i el Comissari de l'exposició **“Influencers” en l’art. De Van Goyen al “Pop Art”**.

COMISSARI I DIRECTOR ARTÍSTIC GUILLERMO CERVERA

L'orientació acadèmica, la tècnica adquirida, les tendències artístiques i el context històric de cada artista impregnen cadascuna de les seves obres.





Els gustos personals de cadascun, les seves inquietuds, els seus interessos i les seves fascinacions els atribueixen una identitat pròpia.

No obstant això, en la sensibilitat de cada artista pot calar la influència dels seus coetanis, mestres o altres autors admirats, i s'originen evidents paral·lelismes, subtils semblances, estrets vincles, fortes connexions o certa coherència entre les creacions artístiques d'uns i altres.

Aquesta exposició tracta sobre aquesta qüestió, sobre els magistrals Influencers i la seva fructífera tasca en la història de l'art.

L'espectador podrà explorar aquesta realitat a través de la selecció d'obres presentades que inclouen pintures i escultures des del segle XVII fins a l'actualitat.

  **L'eterna primavera**, RODIN, Auguste
  **Dama**, HUGUÉ (MARTÍNEZ i HUGUÉ), Manuel

  **Paisatge de dunes amb cabana i figures**, GOYEN, Jan Josefsz van
El riu Touques a Saint-Arnoult, BOUDIN, Eugène
  **Marea baixa a Varengeville**, MONET, Claude

Vall de l'Artuby, TOGORES, Josep de
Pobla de Segur, VILLÀ i BASSOLS, Miquel

Descans en la fugida a Egipte, ANTOLÍNEZ y OCHOA, Francisco
California Dreams 2, FELIPE, Antonio de
Canya, SAURA, Antoni

Vista de la llanura de Montmartre, ROUSSEAU, Théodore
Sortida de la lluna a la riba del riu Oise, DAUBIGNY, Charles-François
Paisatge amb poble i riu, MEIFRÈN i ROIG, Eliseu

Retrat d'una nena, CABA i CASAMITJANA, Antoni
Nenes a la llum d'un fanal, GRANER i ARRUFÍ, Lluís
Carrer de París, MIRÓ i LLEÓ, Gaspar

El torrent d'Argentona, MARTÍ i ALSINA, Ramon
Paisatge amb ramat d'ovelles, VAYREDA i VILA, Joaquim

Natura morta amb canelobre i caixa, SEGAL, Arthur
Variété, TAPPERT, Georg

Retrat al mirall, París, CASAS, Ramon / LOBRE, Maurice

Paisatge amb una vacada en un riu, HAES, Carlos de
El pas del tren, REGOYOS y VALDÉS, Darío de

  **Mick Jagger**, WARHOL, Andy
Acumulació de llaunes, ARMAN (Armand Pierre FERNÁNDEZ)
  **Marilyn**, HERRERA, Vince
Tita, Los Angeles 1980, LASARTE, Mercedes

MUSEU 2.0: MUSEU PARTICIPATIU

El Museu Carmen Thyssen Andorra, situat a la planta baixa de l'antic hostel Valira, s'ha convertit en un referent cultural del Principat i cada cop més, en un referent a nivell europeu. Nominat a millor museu novell europeu de l'any 2018 també s'ha situat, entre els 20 museus del món a visitar segons la revista The Guardian i potenciant la seva tasca de difusor cultural, el Museu ha rebut aquest any el premi Bonnard, atorgat per la prestigiosa revista del sector cultural.

La implementació constant de novetats oferida per gaudir de l'experiència museística al MCTA, també és part d'aquesta pro activitat que defineix el Museu i a l'hora el caracteritza.



ANTONIO DE FELIPE I EL MCTA

Per primera vegada al MCTA, un artista contemporani pinta una obra que s'exposa en primícia a l'exposició Influencers. Antonio de Felipe, un dels principals representants del Pop Art espanyol reconegut internacionalment, crea l'obra **California Dreams 2** especialment per la Col·lecció Carmen Thyssen-Bornemisza i el museu.

L'obra pop que es podrà apreciar a Influencers, porta el qualificatiu de número 2 degut al fet que la primera va ser donada a l'associació "Origen WW" perquè entrés en subhasta en una exposició solidària que va tenir lloc a la seu de l'ONU, a Nova York.

Aquest fet evidencia el compromís del pintor per ser part activa de la nostra societat a través del seu art. **California Dreams 2**, forma part d'aquest llinatge, i en aquest sentit, hi retrobem els mateixos elements: el Cadillac rosa, la tan coneguda Betty Boop i la famosa avinguda de Los Angeles.

L'exposició del llenç d'Antonio de Felipe marca doncs un punt d'inflexió pel Museu Carmen Thyssen Andorra que te, per primera vegada, el privilegi de comptar amb una obra que mai abans ha estat exposada. Els visitants d'Influencers seran, doncs, els primers en poder gaudir-la.

En la quarta mostra de l'equipament, Antonio de Felipe també exposa les seves obres reproduïdes a la plaça del museu. Els **Jugadors de Billar**, de Varvara Stepanova, que han format part del paisatge urbà davant de la pinacoteca, des de la seva obertura, deixen pas a tres reproduccions en gran format de les obres de De Felipe: **Marilyn Lichtenstein**, **Marilyn Mondrian** i **Marilyn Warhol**.

La famosa actriu, icona del PopArt, és representada per de Felipe amb un cromatisme indiscutible i una composició estructurada que mostra la influència directa que artistes com Andy Warhol, Roy Lichtenstein i Piet Mondrian tenen en l'obra del pintor espanyol, una clara referència a l'actual exposició.

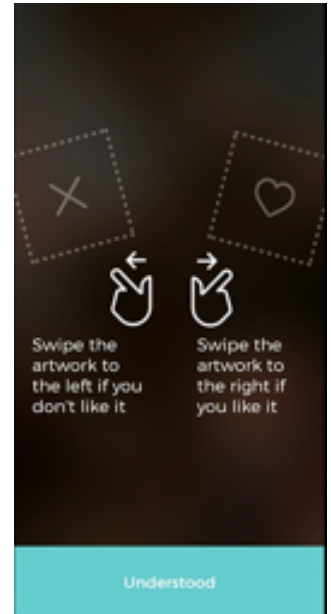
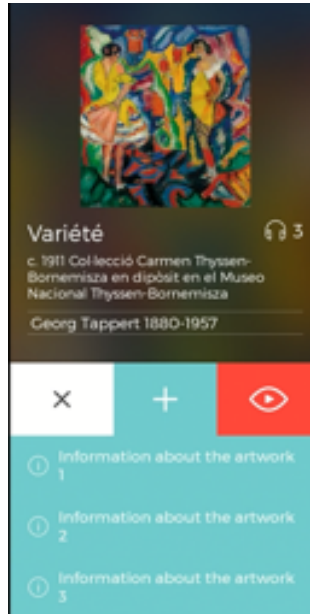
MUSEO 2.0: MUSEU PARTICIPATIU

AUDIOGUIES DE NOVA GENERACIÓ

A partir de l'octubre de 2019, el MCTA canvia les seves audioguies per dispositius d'última tecnologia, servei que que continua inclòs en el preu de l'entrada.

Les noves audioguies amb pantalles tàctils, permeten al visitant, a banda d'escoltar l'explicació de cada obra, accedir a la imatge de les obres, consultar informació complementària com texts d'expert, biografies així com els texts de relacions i influències entre els artistes de cada bloc expositiu.

Amb aquesta nova aportació a l'experiència de la visita, el museu continua amb la seva aposta per les noves tecnologies aplicades en l'art en el seu paper de difusor cultural i mediador entre les obres i els visitants.



PRODUCTES NOUS A LA BOTIGA DEL MCTA

Amb l'exposició Influencers, la botiga del museu també busca renovar el seu catàleg exclusiu de productes. Gran part dels articles a la venda, han estat creats especialment per a la pinacoteca i només es podran trobar al Museu Carmen Thyssen Andorra. Els nous dissenys es basen en obres de l'actual exposició com **Marilyn** de Vince Herrera o **Tita, Los Angeles 1980** de Mercedes Lasarte.

Compartint ideals sobre educació i sensibilització envers models de consum sostenible, el MCTA i Marissa McDonald (Andwear), artesana que orienta la seva producció a la prevenció de residus, treballen en la reutilització de les lones publicitàries del museu. El resultat, són productes de disseny exclusiu i producció totalment sostenible que es podran trobar només a la botiga del museu

NOVES COL·LABORACIONS PER LES PANTALLES

El Museu Carmen Thyssen Andorra incorpora per primera vegada, informació addicional en les pantalles amb imatges d'obres cortesia del National Gallery of Art i del Réunion des Musées nationaux. En aquests apartats, els visitants podran trobar connexions entre les obres exposades i altres obres més enllà de les portes del museu que reforcen el concepte d'influència existent entre autors de diverses èpoques i estils.

MUSEO 2.0: MUSEU PARTICIPATIU

CONEIX LES RESTAURACIONS DE LES PANTALLES

La grata experiència dels visitants durant l'anterior exposició, ha impulsat al Museu a produir una àmplia oferta d'informació per als visitants, que en la nova exposició, podran conèixer tots els secrets que s'amaguen darrere una obra d'art.

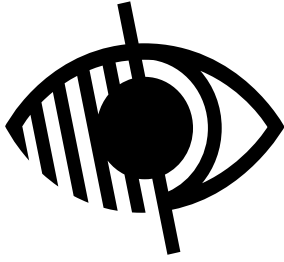
L'apartat de restauració dins les pantalles interactives s'actualitza i amplia completament, amb noves possibilitats d'interacció durant l'abans i el després de tot el procés de restauració de les obres.

El contingut de restauració d'Influencers és fruit d'un estudi exhaustiu de les obres de l'exposició per part de l'equip de restauració del Museo Nacional Thyssen-Bornemisza de Madrid.

Amb aquest sistema, el Museu consolida la seva voluntat de continuar creixent en el desenvolupament de noves tecnologies.

MUSEO 2.0: MUSEU PARTICIPATIU

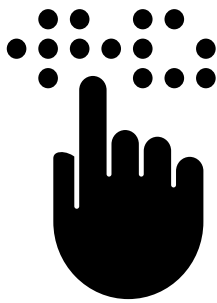
BRAÏLLE: INTERACTIVITAT I INCLUSIÓ



A través de la incorporació de la visualització multi-sensorial i la interactivitat, Influencers suma a l'experiència de la visita un nou component educatiu i de conscienciació social envers les diferents realitats. Les reproduccions tàctils permeten als visitants explorar les imatges de les obres escollides per mitjà d'una combinació de visió i/o tacte.

A mesura que explorem amb les nostres mans aprenem una nova manera d'apropar-nos a l'art. Versions gràfiques i escultures tàctils per un accés universal.

En la seva 4a exposició, el museu fa un pas endavant apostant per la difusió de l'art més inclusiva, a través del disseny universal en el seu ferm compromís de difusor de l'art, al contribuir a que el visitant pugui experimentar plenament una sèrie d'obres seleccionades a través del tacte.



La reproducció de quatre pintures de l'exposició (Van Goyen, Monet, Herrera i Warhol) en format DIN A3, impreses sobre un suport rígid on hi van marcats els relleus en diferents alçades per destacar uns elements respecte a uns altres, i les dues escultures de l'exposició, de Manuel Hugué i Auguste Rodin, reproduïdes en 3D, acompanyaran les obres mestres originals per poder apreciar-les amb els ulls tancats. A banda d'aquestes reproduccions i de les seves cartelles en Braille, els visitants amb limitacions visuals i els que vulguin experimentar les obres des d'aquesta perspectiva també tindran a la seva disposició les audioguies adaptades a la informació de les reproduccions, per tal de tenir una guia a l'hora d'interpretar l'obra i comptar amb el màxim d'informació durant la visita i aprofitar al màxim l'experiència que proposa el museu.

(+ informació: <https://touchgraphicseurope.com>)

PROJECTES COMPARTITS

El Museu Carmen Thyssen Andorra busca unir esforços per crear lligams amb diferents institucions que comparteixen inquietuds culturals i socials similars, per aquest motiu donem molta importància als nous projectes compartits que es duran a terme durant l'exposició Influencers.

LA CASA DE CARLOTA

Un projecte inclusiu revolucionari en el món de l'art. L'empresa barcelonina de disseny i publicitat La Casa de Carlota, amb gran prestigi internacional, treballa colze amb colze amb el Museu Carmen Thyssen Andorra, dissenyant una exposició interactiva on les obres exposades són creades per part del seu propi equip de treball: persones amb capacitats diverses que reinventen el concepte de creativitat i que mostren una qualitat plàstica sorprenent. Els visitants de l'exposició podran trobar similituds entre grans mestres de la pintura universal i el treball de persones "outsiders" de l'art, que sense límits ni prejudicis s'apropen a una nova manera d'entendre l'art actual.

SRCA I HOSPITAL DE DÍA

Una important col·laboració que continuarà durant la pròxima exposició Influencers i, que busca integrar el departament del Servei de Rehabilitació Comunitària per Adolescents (SRCA) i l'Hospital de Dia Infantil del SAAS de l'Hospital Nostra Senyora de Meritxell amb el Museu Carmen Thyssen Andorra. Els alumnes participants són part activa del procés d'aprenentatge de les obres de l'exposició i alhora creadors d'art. Visites guiades i tallers que inviten a reflexionar sobre els materials, les tècniques artístiques i els coneixements que s'amaguen darrere les obres d'art.



PROJECTES COMPARTITS

BOMOSA

Durant l'exposició Influencers, el Museu Carmen Thyssen Andorra col·laborarà amb l'empresa Bomosa, en diferents accions de caràcter social i sense ànim de lucre. Per donar continuïtat a l'acord amb activitats efectuades aquest any, amb la tinença responsable dels animals, activitat lúdica i educativa, de sensibilització i conscienciació sobre la tinença responsable d'animals domèstics, donant visibilitat als gossos de la Gossera Oficial d'Andorra per tal de promoure la seva adopció.

UNIVERSITAT DE MÀLAGA

Des dels seus inicis, el museu potencia la seva implicació social.

Cada any a la Universitat de Màlaga, l'equip del museu prepara un programa educatiu destinat als alumnes que cursen títol de Tècnic Auxiliar en Entorns Culturals.

L'aportació del MCTA es basa en donar a conèixer la seva organització, els valors, el compromís i tot el ventall d'activitats que proposa per apropar l'art d'una manera lúdica i innovadora a tots els públics.

UNIVERSITAT D'ÀNDORRA

El MCTA es compromet de forma directa amb l'educació i la formació, per aquest motiu la col·laboració amb la Universitat d'Andorra és clau dins el nostre projecte educatiu.

A través de diferents plantejaments, els alumnes de tercer any de Bàtxelor en Ciències de l'educació realitzen, amb contuniutat, treballs que sorgeixen d'un desafiament que el museu els hi planteja.

Amb aquest desafiament que s'ha convertit en curricular, la pinacoteca busca potenciar la creativitat dels alumnes, motivant-los a través de l'oportunitat de crear un projecte real d'activitat lúdico-educativa que, adaptat a les condicions i necessitats del museu, es portarà a terme dins l'activitat #ThyssenFamilia.

Durant dues jornades, la voluntat creadora i imaginativa ha estat el focus de les activitats, on el museu ha fet especial èmfasi en la part participativa i la pro activitat per mostrar als estudiants alguns dels elements clau que formen part del seu "core". Pel Museu Carmen Thyssen Andorra és un privilegi poder compartir la seva experiència amb els alumnes del títol de Tècnic Auxiliar en Entorns Culturals, que està especialment pensat per persones amb intel·ligències diverses i els permet poder treballar en tota mena d'institucions culturals.



PROJECTES COMPARTITS

UNICEF

El MCTA va ser el primer museu del món en fer-se museu amic, en aquest sentit la col·laboració va més enllà dels límits del museu, ja que la recaptació de totes les activitats creades conjuntament són donades a l'associació de manera íntegra. Tallers de reciclatge, sopars benèfics, concerts o subhastes són un exemple de la diversitat de propostes que el museu ha desenvolupat per oferir la seva implicació destacant públicament la importància que Unicef té en la nostra societat, conscienciant sobre el seu paper clau.

La subhasta també va permetre que d'altres entitats del país, en aquest cas, les escoles d'art, entrèssin a formar part del projecte solidari donant l'oportunitat al seus alumnes de crear un obra inspirada en l'exposició en curs, que posteriorment es va subhastar en benefici d'Unicef.

ENTORN THYSSEN

Entorn Thyssen, vol ser un nexa entre la cultura i el comerç del Principat. La xarxa de comerços no ha parat de créixer durant aquest any, i s'ha ampliat en avast. Així, comerços de parròquies altes com Soldeu, el Tarter o Pas de la Casa s'han sumat a l'Entorn Thyssen.

Els establiments de l'Entorn, gràcies a un adhesiu, situat a l'aparador, s'identifiquen com a part d'aquesta comunitat i reben gratuïtament la targeta d'Amic del Museu per a empreses així com uns talonaris de descompte en l'entrada al museu (preu 5,00€ en lloc de 9,00€) que poden donar als seus clients segons el seu criteri. Aquests tiquets permeten als portadors, accedir al museu amb un descompte del 44%.

El Museu Carmen Thyssen Andorra col·labora també amb diferents entitats del país en accions puntuals o bé aportant el seu suport com per exemple amb l'equip de basquet MoraBanc o la FIBA dins el projecte que busca potenciar l'esport femení: Her world her rules.

CENTRES ESCOLARS I ALOMA EDITORS

La faceta de mediador cultural és un dels objectius principals del museu, en aquest sentit les escoles són uns col·laboradors essencials, contribuint a que els menors puguin tenir accés a l'art de manera lúdica.

Les activitats pensades pel MCTA venen sempre acompanyades d'una visita guiada interactiva on l'estudiant pot aportar la seva visió sense prejudicis i connectar amb les obres d'art d'estils diferents.

Anant més enllà de l'aula, el Museu Carmen Thyssen Andorra en col·laboració amb Aloma Editors, les sensacions dels alumnes de l'Escola Andorrana de Santa Coloma davant de 4 obres d'art de la Col·lecció Carmen Thyssen-Bornemisza, s'han recollit en un llibre llibre de micro-relats lligant-los els uns amb els altres creant un relat inesperat que porta com a títol "Encadenats".

Amb l'ajuda de l'editorial, dels centres escolars i de la creativitat dels alumnes, el museu espera poder reptir experiències al llarg d'Influencers per poder crear i potenciar la faceta de mediadors així com estimular la imaginació.

INFORMACIÓ ADDICIONAL

Com arribar-hi?

El museu està situat a l'avinguda Carlemany núm. 37, a la parròquia d'Escaldes-Engordany.
Autobús: L1, L2, L3 i L4

Horaris

De dimarts a dissabte de 10 a 19 hores.
Diumenge de 10 a 14 hores.
Dilluns tancat.

Preu – amb audioguía inclosa

9 €: entrada general
5,00 € : tarifes reduïdes - + 65 anys i - 26 anys o amb carnet jove.
Gratuït: - 18 anys
Tarifes Unicef : +1,00 € que s'ha d'afegir al preu de l'entrada.
Últim passí a sala 30 min abans del tancament

On ens pots trobar?

El Museu està en constant comunicació amb tots els seus visitants a través de les diferents xarxes socials. Aprofita aquestes plataformes digitals per anunciar totes les novetats que es van generant i per informar sobre la programació addicional. A més a més aquestes esdevenen un canal més per atendre els dubtes i les necessitats dels seus seguidors.

www.museucarmenthyssenandorra.ad

 @cthyssenandorra

 @cthyssenandorra

 Museu Carmen Thyssen Andorra

